

V6

V406

EV1

L'ancienne voie ferrée  
du Centre Bretagne [V6] [V406]  
Carhaix | Bon Repos sur Blavet  
Saint-Gelven

Le canal de Nantes  
à Brest  
- La Vélodyssée [EV1]

SECTION 1/4

SECTION 2/4

SECTION 3/4

SECTION 4/4

## Les Côtes d'Armor à vélo

Édition 2024



Véloroute Voie Verte régionale  
Trans-Armorique Camaret / Vitré [V6] [V406]

la Vélodyssée

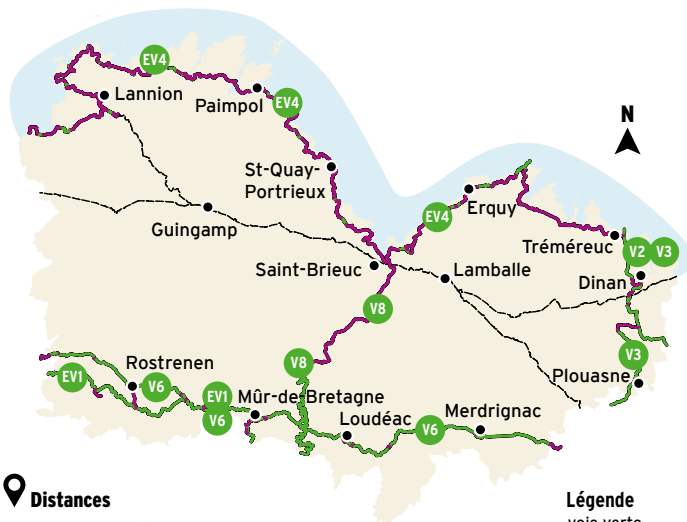
La Vélodyssée®  
Roscoff / Nantes [EV1]

1

# Schéma vélo départemental

5 grands itinéraires aménagés en Côtes d'Armor par le Département.

> Cartes détaillées disponibles dans les offices de tourisme



Distances

EV1 40 km V2 V3 60 km EV4 260 km  
V6 V406 122 km V8 95 km

Légende

— voie verte  
— voie partagée  
- - - route, itinéraire de substitution

Pour des renseignements complémentaires  
contactez vos Offices de Tourisme



**Carhaix Pohert tourisme**  
au Centre d'Interprétation  
Archéologique Vorgium  
5, rue du Dr Menguy à Carhaix  
Tél. 02 98 17 53 07  
[www.carhaixpohertourisme.bz](http://www.carhaixpohertourisme.bz)



**Kreiz Breizh Communauté**  
Tél. 02 96 29 02 72  
[www.tourismekreizbreizh.com](http://www.tourismekreizbreizh.com)



Informations randonnée  
détaillées sur le site internet  
[rando.cotesdarmor.com](http://rando.cotesdarmor.com)



Signalez les anomalies  
rencontrées lors de votre  
voyage à vélo (obstacle,  
panneau manquant, etc.).  
**SCANNEZ le QR code  
DÉCLAREZ l'anomalie**



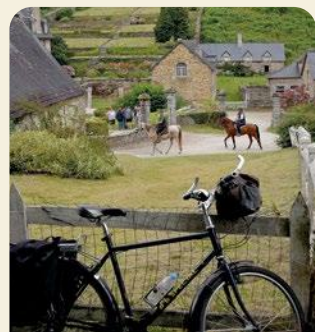
L'édition de cartes détaillées pour la promotion  
des Véloroutes et Voies Vertes est co-financée  
par l'Union européenne. L'Europe s'engage avec le Fonds  
Européen Agricole pour le Développement Rural.

## Le Département roule pour vous

En Côtes d'Armor, le vélo fait l'unanimité : sa pratique ne cesse de progresser sur notre territoire. Aussi, dans le cadre du schéma vélo départemental lancé en 2004, le Département a engagé un vaste programme de dynamisation des réseaux cyclables. En améliorant les infrastructures et en créant de nouveaux itinéraires, les Voies Vertes et les Véloroutes, il propose aux amateurs d'escapades touristiques et familiales de découvrir le département autrement, en toute sécurité.



L'aménagement des Voies Vertes EV1 et V6, illustre cet engagement fort. À proximité de votre parcours, vous pourrez découvrir une partie du patrimoine costarmoricain.



### Pour votre sécurité et une balade agréable pour tous

- Respectez le Code de la route et les autres usagers.
- Soyez prudent et vigilant, notamment aux croisements.
- Régulez votre allure en maîtrisant votre vitesse à proximité des piétons sur les voies vertes ou des véhicules.
- Face à un cavalier, restez toujours bien visible pour ne pas surprendre ou effrayer le cheval.
- Veillez à ce que votre vélo soit bien équipé : pneus correctement gonflés, freins et feux en bon état de fonctionnement, kit de réparation, etc.
- Rendez-vous visible : signalez vos changements de direction et faites attention aux angles morts.

## Dans les pas du petit train "patates" de Carhaix-Plouguer à Saint-Méen-le-Grand

### Un tronçon d'itinéraire régional V406 (anciennement V6) (Camaret / Vitré)

Le tronçon d'itinéraire « Carhaix-Plouguer / Bon Repos sur Blavet - St-Gelven » (39,5 km) fait partie intégrante de la Trans-Armorique ou V6, un des huit grands itinéraires du schéma régional et interdépartemental des Véloroutes Voies Vertes de Bretagne qui permettra de relier à terme Camaret à Vitré, en passant par les paysages champêtres et verdoyants de la Bretagne intérieure. En Côtes d'Armor, le parcours est une invitation au voyage dans le temps. Il permet en effet de découvrir une contrée moins connue, mais toute aussi riche que le littoral, en suivant le cheminement conservé d'une ancienne voie ferrée. De Carhaix-Plouguer à Saint-Méen-le-Grand, la voie verte de 122 kilomètres déploie son long ruban vert à travers tout le sud du département, d'ouest en est.

### Une voie sablée vouée à la randonnée familiale

Pour répondre aux attentes des différents usagers de la Voie Verte (marcheurs, vététistes, cavaliers, attelages et cyclistes) tout en préservant les milieux naturels traversés, un revêtement de type sablé a été privilégié, plutôt que le bitume. Compte tenu de ses caractéristiques, la Voie Verte est adaptée à la **pratique des vélos de type VTC ou VTT.**

Depuis 2007, des travaux de réhabilitation de cette voie ont été réalisés par le Département des Côtes d'Armor. Dans un souci de développement durable, l'entretien mécanique de la voie est assuré sans aucune utilisation de désherbant chimique.

# Le schéma des Véloroutes et Voies Vertes de Bretagne

Depuis 2001, la Région Bretagne, les quatre départements bretons, les gestionnaires des voies d'eau et les grandes agglomérations maillent le territoire de huit grands itinéraires multi-randonnées interconnectés les uns aux autres, sécurisés et balisés ! Ambitieux, ce schéma dépasse les frontières de la Bretagne et s'ouvre à celles de l'Europe à travers le projet EuroVelo.

## Véloroutes & Voies Vertes de Bretagne Schéma régional et interdépartemental



### À savoir

#### Les Voies Vertes

sont des aménagements en site propre réservés aux déplacements non motorisés. Elles sont destinées aux cyclistes, aux piétons, aux personnes à mobilité réduite et aux cavaliers.

#### Les Véloroutes

sont des itinéraires pour cyclistes à moyenne et longue distance reliant des régions entre elles et empruntant des voies à faible trafic automobile et des sections Voies Vertes.

#### Les boucles locales et/ou liaisons d'accès aux sites d'intérêt départemental

sont des itinéraires de courte distance et, si possible, de faible dénivelé, permettant de découvrir le patrimoine local d'intérêt départemental. Ils empruntent les petites routes communales et les routes à faible circulation automobile. Au-delà des liaisons présentées sur ce document, vous trouverez auprès des offices de tourisme du territoire des fiches descriptives de nombreuses autres boucles locales familiales.

Pour plus d'informations, rendez-vous sur le site internet : [www.tourismebretagne.com](http://www.tourismebretagne.com)

# Sur les rives du canal de Nantes à Brest : un voyage où le temps s'est arrêté

## Un tronçon d'itinéraire régional et européen EV1 (Roscoff / Nantes)

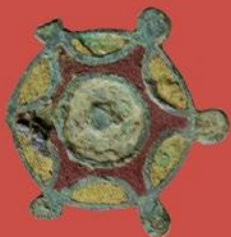
Partie française de Atlantic Coast Route - EuroVelo 1, elle relie Roscoff à Hendaye sur la Côte Atlantique, sur 1300 km, à 80 % en site propre, c'est-à-dire sur des voies sans voitures. Reliant Roscoff à Nantes, il emprunte en grande partie le canal de Nantes à Brest, considéré comme la plus grande œuvre technologique du 19<sup>e</sup> siècle. Le parcourir est un fabuleux voyage à travers le temps et des paysages naturels contrastés tels que les marais de Redon ou les monts d'Arrée. En Côtes d'Armor, de nombreux coups de cœur sont à découvrir en flânant : le lac de Guerlédan, la forêt de Quénécan, les anciennes forges des Salles, l'abbaye de Bon Repos, le village de Gouarec, la double écluse de Coat Natous à Mellionec, les landes de Lan Bern à Glomel, la chapelle de Lansalaün à Paule...

### La Vélodyssée®

L'EuroVelo 1 s'inscrit également dans la plus longue véloroute aménagée de France, la Vélodyssée®. D'Ilfracombe en Angleterre à Hendaye le long de la côte Atlantique, c'est 1400 km exclusivement réservés au vélo, à 80 % en site propre, c'est-à-dire sans voiture. Placée sous le signe vivifiant de l'océan atlantique et de la singularité du canal de Nantes à Brest, la Vélodyssée® se veut accessible à tous et à tous les rythmes, pour une journée de balade, un week-end ou des vacances itinérantes. En route pour une expérience unique en toute sécurité !



# À voir, à visiter le long du parcours



## → La cité gallo-romaine de Vorgium

Le projet de construction d'un centre culturel à Carhaix révèle au grand jour des vestiges archéologiques de grande valeur. Pendant plus de sept ans, de 2000 à 2007, les chantiers de fouilles se succèdent chaque été pour dévoiler les secrets d'un quartier du III<sup>e</sup> siècle ap. J.-C., témoin de l'organisation urbaine et de la vie d'une capitale de cité à l'époque gallo-romaine. La fouille de la réserve archéologique permet notamment de découvrir deux beaux exemples de maisons (domus) assez luxueuses possédant tout le confort nécessaire : le chauffage au sol grâce au système d'hypocauste, une salle de réception (triclinium), l'eau courante et même des thermes privés.

Vorgium, centre d'interprétation propose aux visiteurs une immersion dans l'Armorique gallo-romaine et la vie quotidienne dans cette cité antique.

L'histoire de Vorgium, devenue aujourd'hui Carhaix, est retracée dans les dispositifs interactifs, jeux et vidéos de l'exposition permanente. Dans le jardin archéologique, les vestiges d'un quartier de l'époque avec sa fontaine publique, des échoppes et maisons dotées de thermes richement décorés reprennent vie grâce à la réalité augmentée. L'exposition permanente a été conçue

en partenariat avec l'Institut national de recherches archéologiques préventives. Ouvert toute l'année. Entrée libre et gratuite à l'exposition permanente et au jardin archéologique. Tablettes numériques en location.

**Agenda des animations et informations :**  
[www.vorgium.bzh](http://www.vorgium.bzh)  
**TéL. 02 98 17 53 07**

## → La Maison des Landes et Tourbières à Kergrist-Moëlou

C'est l'une des huit Maisons Nature labellisées par le Département des Côtes d'Armor. On y découvre toutes les richesses d'une commune du Centre-Bretagne où les paysages sont le reflet de l'histoire des Hommes... et sont autant de sites naturels et de traditions à découvrir. Elle s'est implantée sur un territoire riche et original, entre landes et tourbières, entre schiste et granite. Des landes de Locarn aux gorges du Corong, des ardoisières au canal de Nantes à Brest, les lieux dévoilent leur caractère et leurs histoires au fil des animations et des expositions proposées. Sorties nature, animations et expositions.

**Espace d'exposition**  
**> Tél. 02 96 36 66 11**

## → Les landes de Lan Bern à Glomel

Cette réserve naturelle régionale de 80 hectares est constituée de landes humides, de zones tourbeuses et de bois, en bordure du canal de Nantes à Brest. Ces milieux très ouverts offrent des paysages qui contrastent beaucoup avec le bocage environnant. Du point de vue naturaliste, ces landes sont remarquables avec notamment près de vingt-cinq espèces de flore et faune protégées. Autrefois, les landes fournissaient de la litière pour le bétail. Quand cette pratique fut abandonnée, elles disparurent peu à peu colonisées par les espèces ligneuses. Aujourd'hui, l'association gestionnaire a choisi de faire pâturer un troupeau de poneys Highlands et de pratiquer la fauche, pour retrouver et maintenir ces milieux ouverts.

**Renseignements pour des balades thématiques au**

**> Tél. 02 96 29 32 59**

## → Le canal de Nantes à Brest

La construction de ce véritable réseau fluvial breton émane de motivations stratégiques. Reliant les ports par des voies intérieures, le canal présentait le double avantage de désenclaver la ville de Brest, trop souvent paralysée par les Corsaires anglais, et de l'ouvrir au sud sur la Loire dont le trafic était le plus important de France à l'époque. Cette solution permettait aussi de s'assujettir des frais énormes des transports par terre. Les travaux commencés en 1806, dureront 34 ans. Face aux difficultés techniques que représentait la construction de cette voie d'eau monumentale, on fit appel aux plus grands ingénieurs fluviaux, notamment flamands et italiens.

La « Grande Tranchée », située entre Saint-Péran et Pont ar Len, a été creusée pour relier les bassins versants du Blavet, et de l'Aulne alors séparés par une colline. L'objectif était de permettre l'alimentation en eau du point culminant du canal. Il fallut neuf ans et sept cents prisonniers condamnés aux travaux forcés, dont nombreux payèrent de leur vie, pour dégager une saignée de plus de trois kilomètres de long, vingt-trois mètres de profondeur et cent mètres de large.



## → Le village de Gouarec

Au centre du bourg se dressent les halles. Nouvellement restaurées, elles retrouvent leur aspect d'avant les années 60, lorsque les arches n'étaient pas encore obstruées. Le bâtiment, construit au 19<sup>e</sup> siècle à l'emplacement d'anciennes halles en bois, abritait foires et marchés parmi les plus importants du pays. Un droit d'étalage et de coutume y était prélevé sur chaque marchandise, variable selon la nature des denrées et l'emplacement. Autour de la place des halles, un autre édifice remarquable attire l'attention : « Le pavillon des Rohan ». Ce manoir, construit en 1634, aurait servi de résidence à la famille des Rohan lorsque celle-ci venait chasser en forêt de Quénécan.

### Promenades sur rails

En gare de Gouarec, prenez place à bord du Vélorail du Kreiz Breizh, mi-vélo, mi-train, ce véhicule original et convivial propose de pédaler sur une ancienne voie ferrée. En été, le dimanche matin, empruntez le Train du Marché pour rejoindre le site de Bon-Repos où vous pourrez découvrir des produits du terroir.


**Renseignements : 07 89 40 72 61**

## → Les forges des Salles à Bon Repos sur Blavet - Perret (site privé)

Ce site remarquablement préservé témoigne de la vie ouvrière dans la sidérurgie florissante des 18<sup>e</sup> et 19<sup>e</sup> siècles. Il fut construit par la famille de Rohan, alors propriétaire de la forêt de Quénécan, et constitua un des complexes sidérurgiques les plus importants de Bretagne. Il comprenait notamment haut-fourneau, magasins à charbon, ateliers... mais également maisons de contremaîtres, logements, cantine-épicerie, école mixte, etc. L'implantation d'un tel site a pu se faire grâce à la présence du minerai, de l'eau et de bois. Trois mille places charbonnières sont encore identifiables dans le sous-bois par leur surface plane et régulière. C'est l'énergie hydraulique qui permettait le fonctionnement des forges grâce à trois étangs artificiels créés à proximité. Elles employaient, en 1762, 180 personnes, toutes logées dans le village. Rien ne semble avoir bougé dans le village depuis l'arrêt du haut-fourneau en 1877.

**Visites guidées du village**  
**> Tél. 07 83 14 70 63 ou**  
**06 19 60 55 10**

## Accès et transports

 Rennes /  
 Saint-Méen-le-Grand : 40 mn  
 Saint-Briec /  
 Carhaix-Plouguer : 1h10

 Saint-Malo / Portsmouth  
 Roscoff / Cork  
 Roscoff / Plymouth

 Paris / Saint-Briec : 2h15  
 Paris / Saint-Méen-le-Grand  
 (arrêt La Brohinière) 2h15

 Ligne 20 Loudéac / Carhaix-Plouguer  
 Ligne 5 Saint-Briec / Rostrenen  
 Ligne 8 Saint-Briec / Merdrignac  
 Ligne 12 Merdrignac / Rennes  
 Ligne 17 Dinan / St-Méen-le-Grand

## Lignes de bus

Pour organiser vos déplacements en transports en commun en Côtes d'Armor, rendez-vous sur le site [www.korrigo.bzh](http://www.korrigo.bzh)

Sur le réseau costarmoricain, les bus peuvent disposer de trois places en soute pour faire voyager votre vélo.

Réservez votre place impérativement au **0 810 22 22 22** la veille avant 17h.



Calculez vos itinéraires en train, car, bus, métro, tramway et bateau sur tout

le territoire breton à partir du site [www.korrigo.bzh](http://www.korrigo.bzh)



Le réseau de transport public 300+ Bretagne

## P Parking d'accès

**Carhaix-Plouguer (V6) (V406)** : place de la gare. Suivre les panneaux de jalonnement.

**Maël-Carhaix (V6) (V406)** : au bourg, prendre la direction de Locarn (D11). Avant la sortie du village, il est possible de stationner près du point d'intersection de la voie verte et de la Départementale.

**Rostrenen (V6) (V406)** : départ de l'ancienne gare. Prendre la direction Kergrist-Moëlou. La gare se trouve juste avant la sortie de Rostrenen à droite.  
**Gouarec (V6) (V406)** : départ à proximité de l'ancienne gare.

**Site de Bon Repos à Bon Repos sur Blavet - St Gelven (V6/V406 et EV1)** : à partir des parkings situés près de l'abbaye.  
**À Paule, au lieu-dit La Pie (EV1)** : quitter la RN 164 en direction de Paule (D11).

Le parking est situé à droite 700 mètres plus loin, en bordure du canal de Nantes à Brest.

**À Glomel, au lieu-dit Pont Ar Len (EV1)** : à partir de la RN 164, prendre la D3 en direction de Glomel sur 1,5 km. Le parking est situé à gauche en bordure du canal.

**À Rostrenen, au lieu-dit Kerjégu (EV1)** : au bourg de Rostrenen, prendre la D790 en direction de Plouray puis 3 km plus loin, tourner à gauche en direction de Bonen (D23). 400 m plus loin, le parking est situé à droite près du canal.

**À Plélauff (EV1)** : l'aire de parking est située à la sortie du bourg, en bordure de la D76 direction Gouarec.

**À Gouarec (EV1)** : au bourg, prendre la direction de Pontivy. La route traverse le canal à la sortie du bourg de Gouarec.

## Hébergements : une marque nationale Accueil Vélo



Pour vos étapes, des hébergeurs ont été sensibilisés et référencés pour leur capacité à accueillir, à la nuitée, et à moins de 5 km des Véloroutes et Voies Vertes bretonnes, les clientèles touristiques itinérantes et en séjour. Ces hébergeurs ont le souci d'offrir des équipements et services adaptés aux

besoins des touristes à vélo : local de stockage des vélos, kit de réparation, petits-déjeuners matinaux...

Pour connaître la liste de ces hébergements adaptés, contactez les Offices de Tourisme ou visitez le site internet [www.cotesdarmor.com](http://www.cotesdarmor.com)



## → Les landes de Liscuis et les gorges du Daoulas à Bon Repos sur Blavet - Laniscat

Accessible par un sentier à partir de la D44, en direction de Laniscat, ce site est un vaste espace naturel formé de crêtes schisteuses, avec des parois saillantes émergeant des bruyères, des ajoncs et des genêts. Ce relief déchiqueté est le royaume du furtif lézard vert qui se plaît à capter la chaleur sur les ardoises chauffées au soleil et de la toute aussi verte cicindèle champêtre, un joli coléoptère des plus voraces. Les landes offrent une vue impressionnante sur les gorges du Daoulas. On y découvre également trois allées couvertes, superbes sépultures mégalithiques. L'une d'elles est considérée par les archéologues comme l'un des plus beaux exemplaires armoricains de tombes en « V », datées du 4<sup>e</sup> millénaire.

Le pays recèle d'autres traces de son passé néolithique, dont le site de la carrière d'extraction de dolérite de Plussulien. Selon les chercheurs, deux à trois millions de haches polies auraient quitté le site de Plussulien en partance pour tout le grand ouest pendant près de deux mille ans. Quelques-unes sont exposées à la maison de l'archéologie à Plussulien.

**Visites guidées du site ; renseignements**

> Tél. 02 96 24 01 14

## → L'abbaye de Bon Repos à Bon Repos sur Blavet - Saint-Gelven

Cette abbaye cistercienne fut fondée en 1184 par Alain III de Rohan et sa femme, Constance de Bretagne. Le vicomte confia aux cisterciens l'établissement d'un vaste domaine agricole pour revigorer la production de son fief très appauvri par les invasions normandes. Grâce au travail des ecclésiastiques et à de nombreuses donations, l'abbaye fut longtemps prospère et devint Abbaye Royale en 1534. Au fil du temps, elle fut tour à tour ruinée puis florissante, avant d'être abandonnée et vidée de tous ses trésors à la Révolution. Des petits morceaux de Bon Repos furent disséminés un peu partout dans les édifices religieux de tout le pays. Elle servit ensuite de manufacture de textile, de refuge aux Chouans, et de carrière et de cantonnement aux ouvriers du canal de Nantes à Brest. L'abbaye était à l'état de ruine lorsque l'association des compagnons de l'abbaye de Bon Repos entreprit en 1986 de restaurer ce lieu riche en histoire et de lui redonner vie. Le Département des Côtes d'Armor en a fait l'acquisition en 2014.

**Visites, ateliers pédagogiques et expositions. Spectacle Son et lumières tous les étés.**

**Renseignements :**

> Tél. 02 96 24 82 20

## → Au temps du petit train

### Le réseau métrique du chemin de fer breton

Après étude des possibilités, il fut décidé de construire un réseau à écartement métrique : 1 mètre entre chaque rail contre 1,435 m pour la voie « normale » utilisée sur les autres lignes d'intérêt général alors construites en Bretagne. Le choix de la voie métrique permettait des économies à la construction et à l'entretien et donnait la possibilité de réaliser des virages plus resserrés afin de franchir les collines du centre Bretagne plus aisément. En revanche, il nécessitait la mise en place de moyens de transbordement aux gares de correspondances avec les lignes principales non métriques. Ce réseau formé en étoile avait pour point central Carhaix-Plouguer. Avec son dépôt-atelier et son tirage, la gare centrale de Carhaix était certainement la gare à voies métriques la plus importante de France avec six kilomètres de voies et soixante-dix aiguillages. En saison touristique, elle pouvait expédier quarante trains par jour.

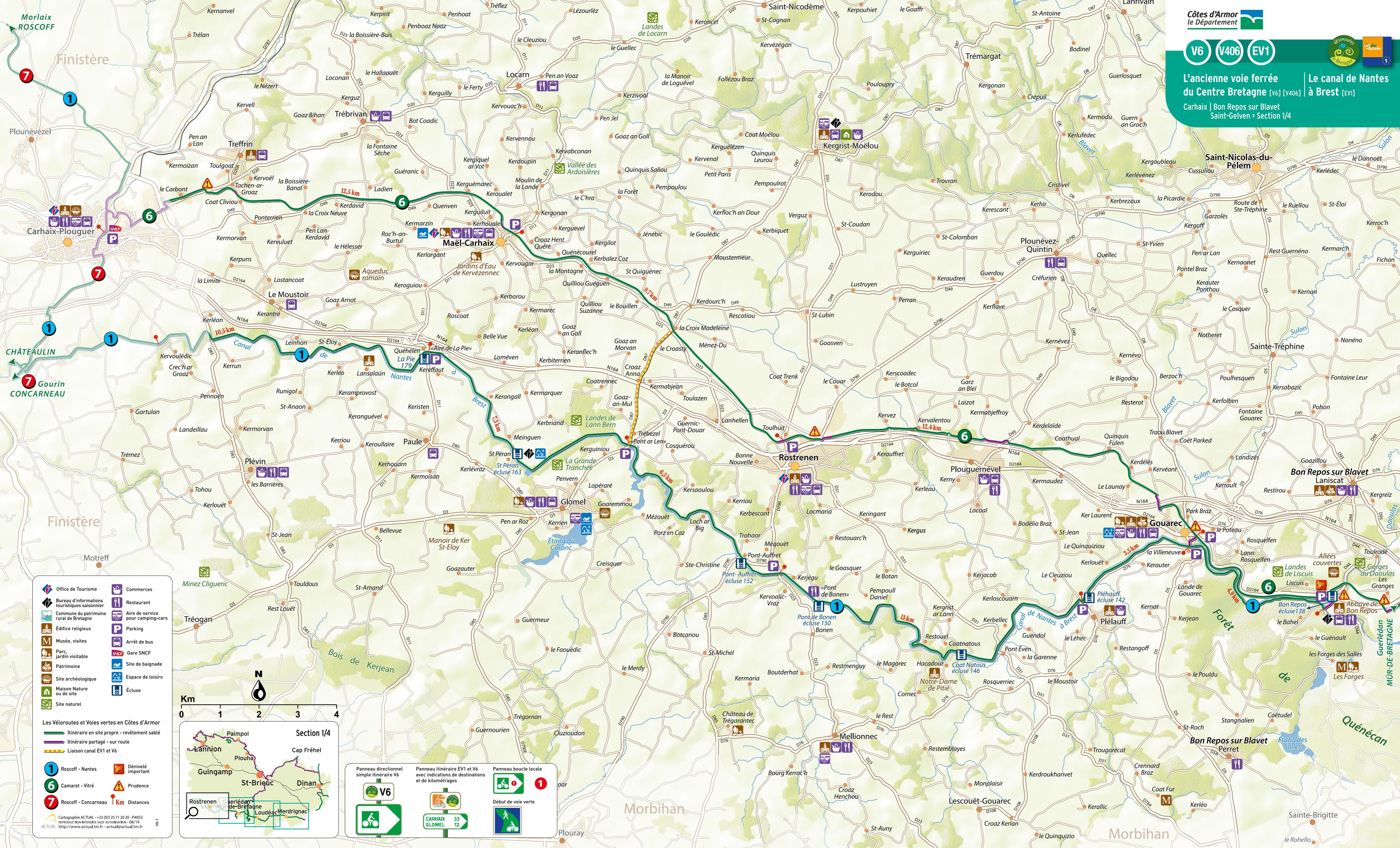
### Paroles de cheminots

Dans la hiérarchie du Réseau Breton, on avait pour les « roulants » (mécano et chauffeur) la plus grande considération. Venaient ensuite le personnel des bureaux (« les messieurs à casquettes »), celui des ateliers et enfin, les cantonniers, chargés de l'entretien des voies (« les traditionnaires »).

Le Réseau Breton offrait quelques avantages à son personnel : charbon moins cher, lot de traverses en bois, cartes de circulation et permis de voyager gratuits valables pour leurs femmes et enfants jusqu'à leur majorité. Les conditions de travail pour certains, étaient particulièrement difficiles et les salaires guère élevés. Les conflits sociaux furent fréquents. Louis Guilloux nous parle de son métier, le serre-frein, qui consistait à serrer les freins en cas de problème.

*« On était à l'arrière du train, dans une petite guérite. Les mécanos nous appelaient les « bras-morts » car selon eux, on ne servait à rien. On avait froid l'hiver alors dès que le convoi était sur une portion de plat, je courais sur les toits des wagons de marchandises et j'allais me réchauffer dans la locomotive ».*





**Office de Tourisme**  
Bureau d'informations touristiques saisonnier  
Commune du patrimoine rural de Bretagne  
Édifice religieux  
Musée, visites  
Parc, jardin visitable  
Patrimoine  
Site archéologique  
Maison Nature ou de site  
Site naturel

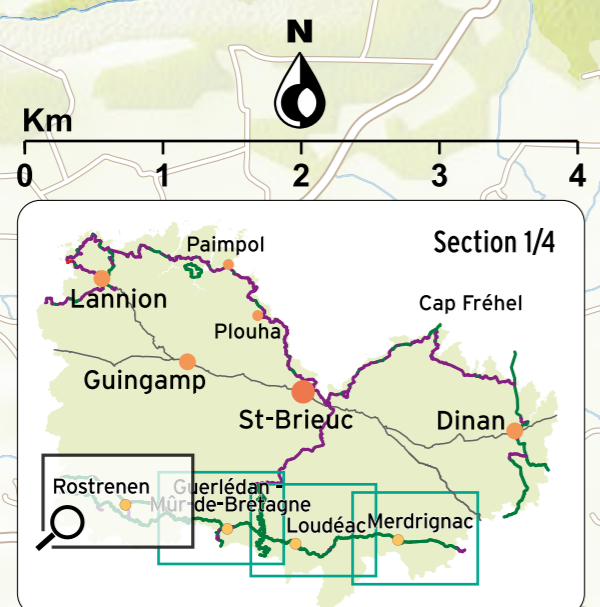
**Commerces**  
Restaurant  
Aire de service pour camping-cars  
Parking  
Arrêt de bus  
Gare SNCF  
Site de baignade  
Espace de loisirs  
Écluse

**Les Véloutours et Voies vertes en Côtes d'Armor**  
Itinéraire en site propre - revêtement sablé  
Itinéraire partagé - sur route  
Liaison canal EV1 et V6

**1** Roscoff - Nantes  
**6** Camaret - Vitré  
**7** Roscoff - Concarneau

Dénivelé important  
Prudence  
Distances

Cartographie ACTUAL - +33 (0)3 25 71 20 20 - P4053  
REPRODUCTION INTERDITE SAUF AUTORISATION - 06/14  
http://www.actual.tm.fr - actual@actual.tm.fr



Panneau directionnel simple itinéraire V6

Panneau itinéraire EV1 et V6 avec indications de destinations et de kilométrages

Panneau boucle locale

Début de voie verte

**V6**  
CARHAIX 33  
GLOMEL 12



## Le Département roule pour vous

En Côtes d'Armor, le vélo fait l'unanimité : sa pratique ne cesse de progresser sur notre territoire. Aussi, dans le cadre du schéma vélo départemental lancé en 2004, le Département a engagé un vaste programme de dynamisation des réseaux cyclables. En améliorant les infrastructures et en créant de nouveaux itinéraires, les Voies Vertes et les Véloroutes, il propose aux amateurs d'escapades touristiques et familiales de découvrir le département autrement, en toute sécurité.



L'aménagement de la Voie Verte V406, illustre cet engagement fort.

À proximité de votre parcours, vous pourrez découvrir une partie du patrimoine costarmoricain.



### Pour votre sécurité et une balade agréable pour tous

- Respectez le Code de la route et les autres usagers.
- Soyez prudent et vigilant, notamment aux croisements.
- Régulez votre allure en maîtrisant votre vitesse à proximité des piétons sur les Voies Vertes ou des véhicules.
- Face à un cavalier, restez toujours bien visible pour ne pas surprendre ou effrayer le cheval.
- Veillez à ce que votre vélo soit bien équipé : pneus correctement gonflés, freins et feux en bon état de fonctionnement, kit de réparation, etc.
- Rendez-vous visible : signalez vos changements de direction et faites attention aux angles morts.

## L'ancienne voie ferrée du Centre Bretagne (V406) de Carhaix-Plouguer à Saint-Méen-le-Grand

### Un tronçon d'itinéraire régional V406 (Camaret / Vitré)

Le tronçon d'itinéraire « Gouarec / Saint-Caradec » (31,5 km) fait partie intégrante de la Trans-Armorique ou V406, un des neuf grands itinéraires du schéma régional et interdépartemental des Véloroutes Voies Vertes de Bretagne qui permettra de relier à terme Camaret à Vitré, en passant par les paysages champêtres et verdoyants de la Bretagne intérieure.

En Côtes d'Armor, le parcours est une invitation au voyage dans le temps. Il permet en effet de découvrir une contrée moins connue, mais toute aussi riche que le littoral, en suivant le cheminement conservé d'une ancienne voie ferrée. De Carhaix-Plouguer à Saint-Méen-le-Grand, la Voie Verte de 122 km déploie son long ruban vert à travers tout le sud du département, d'ouest en est.

### Une voie sablée vouée à la randonnée familiale

Pour répondre aux attentes des différents usagers de la Voie Verte (marcheurs, vététistes, cavaliers, attelages et cyclistes) tout en préservant les milieux naturels traversés, un revêtement de type sablé a été privilégié, plutôt que le bitume. Compte tenu de ses caractéristiques, la Voie Verte est adaptée à la **pratique des vélos de type VTC ou VTT**.

Depuis 2007, des travaux de réhabilitation de cette voie ont été réalisés par le Département des Côtes d'Armor. Dans un souci de développement durable, l'entretien mécanique de la voie est assuré sans aucune utilisation de désherbant chimique.

# Le schéma des Véloroutes et Voies Vertes de Bretagne

Depuis 2001, la Région Bretagne, les quatre départements bretons, les gestionnaires des voies d'eau et les grandes agglomérations maillent le territoire de neuf grands itinéraires multi-randonnées interconnectés les uns aux autres, sécurisés et balisés ! Ambitieux, ce schéma dépasse les frontières de la Bretagne et s'ouvre à celles de l'Europe à travers le schéma EuroVelo.

## Véloroutes & Voies Vertes de Bretagne Schéma régional et interdépartemental



### À savoir

#### Les Voies Vertes

sont des aménagements en site propre réservés aux déplacements non motorisés. Elles sont destinées aux cyclistes, aux piétons, aux personnes à mobilité réduite et aux cavaliers.

#### Les Véloroutes

sont des itinéraires pour cyclistes à moyenne et longue distance reliant des régions entre elles et empruntant des voies à faible trafic automobile et des sections Voies Vertes.

#### Les boucles locales et/ou liaisons d'accès aux sites d'intérêt départemental

sont des itinéraires de courte distance et, si possible, de faible dénivelé, permettant de découvrir le patrimoine local d'intérêt départemental. Ils empruntent les petites routes communales et les routes à faible circulation automobile. Au-delà des liaisons présentées sur ce document, vous trouverez auprès des offices de tourisme du territoire des fiches descriptives de nombreuses autres boucles locales familiales.

Pour plus d'informations, rendez-vous sur le site internet : [www.tourismebretagne.com](http://www.tourismebretagne.com)

## Accès et transports



Rennes /  
Saint-Méen-le-Grand : 40 mn  
Saint-Brieuc /  
Carhaix-Plouguer : 1h10



Saint-Malo / Portsmouth  
Roscoff / Cork  
Roscoff / Plymouth



Paris / Saint-Brieuc : 2h15  
Paris / Saint-Méen-le-Grand  
(arrêt La Brohinière) 2h15



Ligne 20 Loudéac / Carhaix-  
Plouguer  
Ligne 5 Saint-Brieuc / Rostrenen  
Ligne 8 Saint-Brieuc / Merdrignac  
Ligne 12 Merdrignac / Rennes  
Ligne 17 Dinan / St-Méen-le-Grand

## Lignes de bus

Pour organiser vos déplacements en transports en commun en Côtes d'Armor, rendez-vous sur le site [www.korrigo.bzh](http://www.korrigo.bzh)  
Sur le réseau costarmoricain, les bus peuvent disposer de trois places en soute pour votre vélo.

Réservez votre place impérativement au **0 810 22 22 22** la veille avant 17h.



Calculez vos itinéraires en train, car, bus, métro, tramway et bateau sur tout le territoire breton à partir du site [www.korrigo.bzh](http://www.korrigo.bzh)



## Parking d'accès

**Gouarec (V406) :** départ à proximité de l'ancienne gare.

**Site de Bon-Repos à Bon-Repos-sur-Blavet - Saint-Gelven (V406) :** à partir des parkings situés près de l'abbaye de Bon-Repos.

**Saint-Caradec (V406) :** à partir de la route principale, prendre la direction Hémonstoir puis la route de la gare à gauche.

Le parking se trouve tout de suite à droite. La voie est située juste au-dessus.

**Guerlédan - Mûr-de-Bretagne :** en direction de Carhaix : au centre du bourg, prenez la direction Pontivy puis la route de Saint-Aignan à droite. 200 mètres plus loin, prenez la première à droite, rue de Kervos. Le parking se trouve un peu plus loin à droite. Si vous partez en direction de l'est : quittez le parking en revenant sur vos pas et suivez la signalisation vélo V406 dans les rues de Mûr. À partir du supermarché, la Voie Verte reprend alors en direction de Loudéac.

## Hébergements : une marque nationale Accueil Vélo



Pour vos étapes, des hébergeurs ont été sensibilisés et référencés pour leur capacité à accueillir, à la nuitée, et à moins de 5 km des Véloroutes et Voies Vertes bretonnes, les clientèles touristiques itinérantes et en séjour. Ces hébergeurs ont le souci d'offrir des équipements et

services adaptés aux besoins des touristes à vélo : local de stockage des vélos, kit de réparation, petits-déjeuners matinaux...

Pour connaître la liste de ces hébergements adaptés, contactez les Offices de Tourisme ou visitez le site internet [www.cotesdamor.com](http://www.cotesdamor.com)

# À voir, à visiter le long du parcours



## → L'Abbaye de Bon-Repos à Bon-Repos-sur-Blavet - Saint-Gelven

Cette abbaye cistercienne fut fondée en 1184 par Alain III de Rohan. Le vicomte eut l'idée de confier aux cisterciens l'établissement d'un vaste domaine agricole pour revigorer la production de son fief très appauvri par les invasions normandes. Grâce au travail acharné des ecclésiastiques et à de nombreuses donations, l'abbaye fut longtemps prospère. Elle fut tour à tour ruinée puis florissante, avant d'être abandonnée et vidée de tous ses trésors à la Révolution. L'abbaye était à l'état de ruine lorsque l'association des compagnons de l'abbaye de Bon Repos entreprit en 1986 de la restaurer et de lui redonner vie. Le Département des Côtes d'Armor en a fait l'acquisition en 2014.

Visites, ateliers pédagogiques et expositions. Spectacle Son et lumière tous les étés

Renseignements  
> Tél. 02 96 24 82 20

Aux environs immédiats de l'abbaye, deux autres sites méritent une visite :

**Les forges des Salles** : ce site remarquablement préservé témoigne de la vie ouvrière dans la sidérurgie florissante des

XVIII<sup>e</sup> et XIX<sup>e</sup> siècles. Rien ne semble avoir bougé dans le village depuis l'arrêt du haut-fourneau en 1877.

Visites guidées :

> Tél. 07 83 14 70 63 / 06 19 60 55 10

**Les landes de Liscuis** : ce vaste espace naturel est formé de crêtes schisteuses, avec des parois saillantes émergeant des bruyères, des ajoncs et des genêts. Il abrite les allées couvertes du Liscuis et trois superbes sépultures mégalithiques.

## → La pierre du pays

Avant le développement des voies de communication permettant le transport des matériaux sur de longues distances, les gens du pays se servaient de la roche locale pour la construction des murs, des fenêtres et même parfois des toits ou tout autre élément de leurs maisons. Nous vous invitons à aller voir la loge Michel à Laniscat dont la particularité est d'être entièrement constituée de schistes. Au lieu-dit Keriven, à Caurel, on peut observer de belles toitures en ardoises, matériau le plus couramment utilisé ici à l'époque où partout ailleurs en Bretagne les toits de chaume étaient les plus répandus. Ces habitations et celles du bourg de Gouarec témoignent d'un réel sens esthétique des bâtisseurs.

## → Le barrage de Guerlédan à Guerlédan - Mûr-de-Bretagne

En 1921, le sous-préfet de Pontivy imagine barrer « Le Blavet » à l'écluse de Guerlédan, sur le canal de Nantes à Brest, pour faire une grande usine électrique. Cette construction gigantesque commence en 1923 et constitue un défi pour les ingénieurs de l'époque. En effet, avant la Seconde Guerre Mondiale, il n'existe que quatre barrages de cette importance en France et qui ne produisent pas d'électricité. Guerlédan est le premier barrage de plus de quarante mètres en béton. Malgré des problèmes financiers et techniques imprévus, il est inauguré le 12 octobre 1930. La retenue d'eau de trois cents hectares ainsi créée entraîne l'immersion de dix-sept écluses et coupe le canal de Nantes à Brest en deux. La mise en eau a occasionné le déplacement forcé des habitants, modifiant à jamais la vie de la vallée. L'usine hydroélectrique fonctionne encore aujourd'hui.

Visite du Musée de l'électricité à Saint-Aignan

> Tél. 02 97 27 51 39

## → Les ardoisières de Caurel

Sur les rives du lac de Guerlédan, le bois de Keriven et le village du même nom portent encore les traces de l'activité ardoisière passée. L'aventure de la « bleue » débuta à la fin du XVII<sup>e</sup> siècle et connut son apogée au XIX<sup>e</sup> siècle. Ce secteur constituait le principal bassin de production d'ardoises en Côtes du Nord, caractérisé par un nombre important d'excavations de toutes tailles. La meilleure ardoise étant située au plus profond des trous, les mines pouvaient atteindre plusieurs dizaines de mètres de profondeur. Les mineurs, tous du village, portaient des blocs de 50 à 100 kg. Ils les remontaient à la surface grâce à des échelles de bois fixées à la paroi ou à l'aide de marches d'escalier créées dans la roche ou les déchets d'ardoises. Un sentier de découverte permet de connaître cet héritage culturel, en cheminant sur les traces des ardoisiers surnommés ici les « gueules bleues ».



## → La vallée du Poulancre à St-Gilles-Vieux-Marché

Il est une jolie vallée qui serpente au nord de Guerlédan - Mûr-de-Bretagne, le long d'un ruisseau du nom de Poulancre, à ne pas manquer. Ce site appartenant à un ensemble d'espaces naturels plus vaste a été identifié pour la rareté ou la fragilité de certaines espèces comme l'escargot de Quimper, le chabot ou la lamproie de Planer. La diversité des ambiances séduit. Ici, une grande hêtraie parsemée de houx et de champignons. Là, un bel affleurement de schiste en guise de balcon au-dessus des gorges. Ailleurs encore, de jolis étangs hérités d'un passé sidérurgique dont les eaux calmes attirent le martin-pêcheur.

## → La chapelle Sainte-Suzanne à Guerlédan - Mûr-de-Bretagne



Cette chapelle du XVI<sup>e</sup> siècle, remarquable pour ses lambris polychromes, est ombragée par de magnifiques chênes qui ont inspiré le peintre Jean-Baptiste Corot.

## → La Rigole d'Hilvern à Saint-Caradec

À hauteur de Saint-Caradec, l'ancienne voie ferrée du Centre-Bretagne (V406) croise une autre Voie Verte, la Rigole d'Hilvern, qui s'insère dans l'itinéraire vélo régional Saint-Brieuc / Lorient ou V8. Ouvrage indispensable du Canal de Nantes à Brest, ce cours d'eau artificiel conduisait jadis l'eau captée en amont sur l'Oust (retenue d'eau de Bosméléac) au point le plus élevé du canal, pour assurer la bonne navigation fluviale. Elle a été creusée entre 1828 et 1838 à la force des bras des ouvriers désœuvrés, suite au déclin des manufactures de toiles de lin. La rigole suit les courbes de niveau, à flanc de coteau au-dessus de l'Oust, selon une pente très régulière de 0,027 millimètre par mètre. La rigole remplira ses fonctions hydrauliques, en dépit de problèmes d'étanchéité permanents, pendant près de 153 ans. En 1991, une station de pompage, prélevant de l'eau sur le Blavet, a pris le relais du petit serpent d'eau bucolique dont le débit était jugé trop faible et son entretien trop délicat.

## → Au temps du petit train

### La construction de la voie ferrée

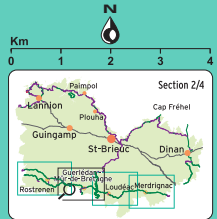
L'élaboration des lignes commence par de longues études préliminaires. Les tracés et implantations des gares (et stations) sont péniblement déterminés car chaque commune souhaite le passage du train sur son territoire. Il faut ensuite acquérir les terrains nécessaires. Enfin, les travaux de la voie peuvent commencer : débroussaillage, bûcheronnage, terrassement, remblais, maçonnerie, ballastage et pose des rails. Le travail se fait à la pelle, à la pioche, avec des centaines d'hommes, commis et journaliers qui travaillent à la campagne. Leur bivouac est situé entre deux bourgs, afin d'éviter les conflits avec les autochtones. Des chevaux aident à véhiculer rails et madriers de traverses. Des bœufs venus de Cléguérec sont aussi sur le chantier. Pour reconforter la main-d'œuvre, des fermières apportent des bolées de lait ribot. Quatre-vingts ouvrages d'art seront construits pour l'écoulement des eaux et quatre-vingt-trois pour permettre le maintien des communications.

## Un train qui ne laissait pas indifférent

La construction même de la voie soulevé déjà des protestations : les cultivateurs voient d'un œil noir tous ces ouvriers qui piétinent leurs récoltes et les conflits sont fréquents. La compagnie a prévu heureusement un fonds de dédommagement car l'ingénieur est harcelé de demandes de remboursements pas toujours justifiées. Pour les gens du centre Bretagne, l'arrivée du train est un véritable événement.

« Ils allaient voir le train passer, n'avaient pas besoin de montre. Quand le train sifflait, ils savaient, et l'heure, et la direction du vent » (Claude Dubois de Maël-Carhaix). Empiétant sur les terres arables, son installation n'est pas toujours bien perçue par les fermiers de l'époque. On raconte que de grosses pierres furent posées sur les rails, que des déraillements furent tentés, que des rutabagas furent lancés sur les voyageurs du train. Avec les années, les hostilités s'estompèrent car ce fut le seul véritable moyen de transport rapide et un formidable moyen de développement économique de la région.



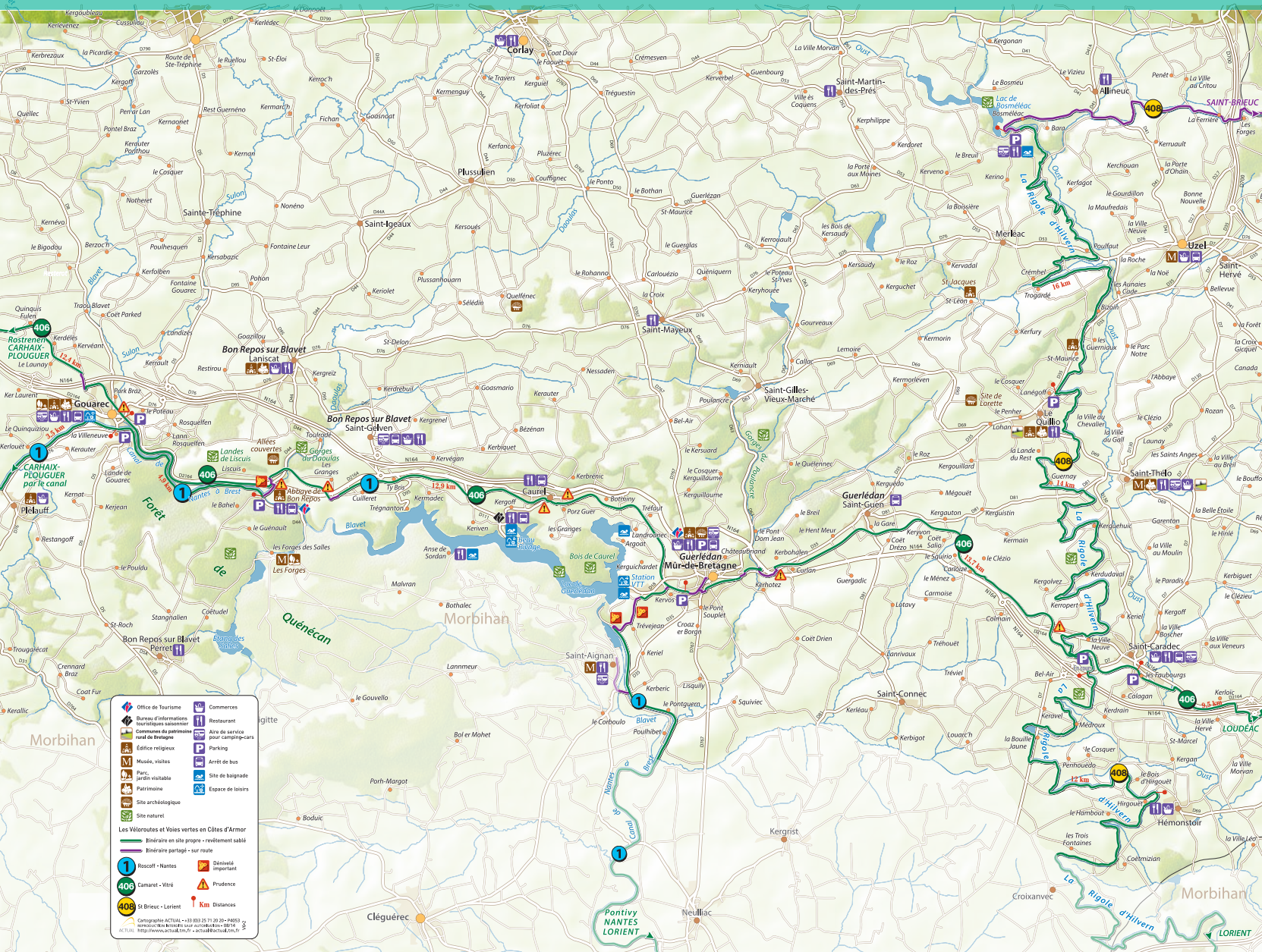


Panneau directionnel simple itinéraire V406 avec indications de destinations et de kilométrages

Panneau itinéraire EV1 et V406 avec indications de destinations et de kilométrages

Panneau boucle locale

Début de voie verte




Les Véloroutes et Voies vertes en Côtes d'Armor

- Binière en site propre - revêtement sablé
- Binière partagée - sur route
- Routage - Nantes
- Démarré important
- Camion - Vitrol
- Prudence
- Km Distances

Cartographie ACTUAL - 02 90 35 11 20 - 100 - 1000  
 www.cotesarmor.com  
 ACTUAL - 02 90 35 11 20 - 100 - 1000  
 www.cotesarmor.com