

Plus d'infos sur cotesarmor.com
c'est avec VOUS, c'est avec NOUS

Les Côtes d'Armor, c'est avec VOUS, c'est avec NOUS

Informations randonnées détaillées sur le site Internet rando.cotesdarmor.com

Pays de Moncontour
Tél. 02 96 73 49 57
www.tourisme-moncontour.com

Baie de Saint-Brieuc
www.baie-des-saints-brieuc.com
Tél. 02 96 33 32 50
www.centrebretagne.com

Loudéac

Pour des renseignements complémentaires contactez vos Offices de Tourisme

5 grands itinéraires aménagés dans le département par le Conseil général des Côtes d'Armor

Schéma vélo départemental

> Cartes détaillées disponibles dans les offices de tourisme.

Distances

- > V8 : 55 km
- > V6 : 122 km
- > V4 : 260 km
- > V2/3 : 60 km
- > EV1 : 40 km

Legende

- Route, itinéraire de substitution
- Voie verte
- Voie partagée

Schéma vélo départemental

V8 Véloroute Voie Verte régionale Saint-Brieuc / Lorient

De la Baie de Saint-Brieuc au Pays des Toiles Yffiniac | Allineuc

SECTION 1/2 SECTION 2/2

Les Côtes d'Armor à vélo

Bienvenue sur le réseau costarmoricain des Véloroutes et Voies Vertes de Bretagne

Édition 2015

Plus d'infos sur cotesdarmor.fr

Les Côtes d'Armor, c'est avec VOUS, c'est avec NOUS

L'Europe engage en Bretagne

Édition de cartes détaillées pour la promotion des Véloroutes et Voies Vertes est co-financée par l'Union européenne, l'Europe dotée avec le Fonds Européen Agricole pour le Développement Rural.

Conseil général des Côtes d'Armor

Le Conseil général roule pour vous

En Côtes d'Armor, le vélo fait l'unanimité : sa pratique ne cesse de progresser sur notre territoire. Aussi, dans le cadre du schéma vélo départemental lancé en 2004, le Conseil général a engagé un vaste programme de dynamisation des réseaux cyclables. En améliorant les infrastructures et en créant de nouveaux itinéraires, les Voies Vertes et les Véloroutes, il propose aux amateurs d'escapades touristiques et familiales de découvrir le département autrement, en toute sécurité.



L'aménagement de la Véloroute Voie Verte V8 illustre cet engagement fort. À proximité de votre parcours, vous pourrez découvrir une partie du patrimoine costarmoricain.



La Véloroute V8 De la Baie de Saint-Brieuc au Pays des Toiles

Un tronçon de l'itinéraire régional V8 (Saint-Brieuc / Lorient)

Le tronçon d'itinéraire Yffiniac-Allineuc (42 km) fait partie intégrante de la voie nord-sud V8, un des huit grands itinéraires du schéma des Véloroutes et Voies Vertes de Bretagne qui permet de relier Saint-Brieuc à Lorient en traversant toute la Bretagne centrale.

Un itinéraire vélo reliant Saint-Brieuc à la voie verte de La Rigole d'Hilvern

Il s'agit d'une véloroute qui sillonne à travers la campagne. Après avoir quitté les prés-salés de l'anse d'Yffiniac et parcouru 42 kilomètres de petites routes de campagne entre Yffiniac et l'étang de Bosméléac à Allineuc, ce sont ensuite 42 kilomètres de voie verte qui relient Bosméléac à Hémonstoir. Cette voie sablée longe un ancien ouvrage hydraulique qui servait à alimenter en eau le canal de Nantes à Brest : «La Rigole d'Hilvern». Elle sillonne à travers les collines du pays des Toiles «Bretagne» où les traces de cette ancienne production de toiles de lin sont encore visibles dans l'architecture locale.

Pour votre sécurité et une balade agréable pour tous

- Respectez le code de la route et les autres usagers.
- Soyez prudents et vigilants, notamment au niveau des croisements.
- Réglez votre allure en maîtrisant votre vitesse à proximité des piétons sur les voies vertes ou des véhicules.
- Face à un cavalier, restez toujours bien visible pour ne pas surprendre ou effrayer le cheval.
- Veillez à ce que votre vélo soit bien équipé : pneus correctement gonflés, freins et feux en bon état de fonctionnement, kit de réparation, etc.
- Rendez-vous visible : signalez vos changements de direction et faites attention aux angles morts.

Accès et transports

- Rennes : 1h 05
- Saint-Brieuc : 18 mn
- Saint-Malo / Portsmouth
- Roscoff / Cork
- Roscoff / Plymouth
- Paris / Saint-Brieuc : 3 h
- Ligne Saint-Brieuc / Lorient (arrêt à L'Hermitage-Lorge)
- Contact : TER Bretagne www.ternscf.com/bretagne
- Contact : **Tibus 0 810 22 22 22**
- www.tibus.fr



Pour organiser vos déplacements en transports en commun en Côtes d'Armor, rendez-vous sur le site www.tibus.fr

Sur le réseau Tibus, les bus peuvent disposer de deux ou trois places en soute pour faire voyager votre vélo.

En saison estivale, renseignez-vous impérativement au 0 810 22 22 22.

Calculez vos itinéraires en train, car, bus, métro, tramway et bateau sur tout le territoire breton à partir du site www.breizhgo.com

Parking d'accès

Hillion : départ à l'aire de co-voiturage. Au centre du bourg, prendre la rue des Grèves (D10). Le parking est situé 250 mètres plus loin à gauche au bord de la route.

Allineuc : au point de départ de la Rigole, sous le barrage de Bosméléac. À partir du bourg d'Uzel, suivre le fléchage routier "Barrage de Bosméléac".



Hébergements : une marque nationale Accueil Vélo



Pour vos étapes, des hébergeurs ont été sensibilisés et référencés pour leur capacité à accueillir, à la nuit, et à moins de 5 km des véloroutes et voies vertes bretonnes, les clientèles touristiques itinérantes et en séjour. Ces hébergeurs ont le souci d'offrir des équipements et services adaptés aux besoins des touristes à vélo : local de stockage des vélos, transport des bagages, petits déjeuners matinaux...

Pour connaître la liste de ces hébergements adaptés, contactez les Offices de Tourisme ou visitez le site internet rando.cotesdarmor.com

À voir, à visiter Le long du parcours



Les anciennes salines d'Yffiniac

Le paysage de la Baie de Saint-Brieuc, Réserve Naturelle nationale connue pour ses richesses en faune et flore, est aussi le résultat d'activités humaines anciennes, dont la récolte du sel. Les premières allusions à l'industrie du sel dans la baie datent du 11^e siècle. Les salines étaient exploitées par les seigneurs riverains, qui percevaient divers droits sur l'achat, la vente et le transport du sel : le «salagium». Du fait du caractère saisonnier de cette industrie, les sauniers devaient pratiquer une autre activité pour pouvoir vivre décemment. L'industrie du sel diminua progressivement pour disparaître vers 1830, laissant place au maraîchage. En 1833, on dénombrait encore deux salines à Hillion, deux à Yffiniac et quarante-sept à Languéac.

Châteaux et manoirs

Dans le pays de Moncontour, les maisons nobles et bourgeoises sont omniprésentes. Cette concentration, au même titre que leur architecture, témoigne de la prospérité de la Bretagne de la fin du 15^e au 17^e siècle, avec notamment les industries du chanvre et du lin, de la morue séchée et le commerce maritime européen. Le manoir se distingue de la ferme par l'ampleur des bâtiments et des terres qui y sont rattachées. Contrairement au château, l'exploitation est gérée directement par le seigneur des lieux. Tout en gardant des caractères défensifs rappelant la fonction militaire de la noblesse, les manoirs se parent de motifs décoratifs lorsque les combats cessent avec l'Angleterre. Une seconde phase de constructions et d'aménagements apparaît avec la concentration des richesses dans quelques familles nobles, les «parlementaires» notamment, dont la région de Moncontour va constituer un lieu de résidence apprécié.

La cité médiévale de Moncontour

Aujourd'hui encore entourée de ses imposants remparts du 13^e siècle et parsemée de petites ruelles en son cœur, cette cité médiévale perchée sur les hauteurs d'un rocher mérite bien ses titres de «Petite cité de caractère» et de «Plus beaux villages de France». Cette ancienne place-forte est l'une des villes fortifiées les mieux conservées en Bretagne. En flânant dans la cité, vous découvrirez son passé dans le négoce de la Toile Berlingue (toiles de lin et de chanvre) exportée en Espagne et aux Indes. De cette période florissante subsistent des hôtels particuliers et de belles demeures bourgeoises. Rappelant que la région fut aussi le théâtre d'insurgés royalistes, les Chouans, un musée d'éché vous en apprendra plus sur le sujet. Ne repartez pas de Moncontour sans avoir poussé la porte de l'église Saint-Mathurin et contemplé ses beautés intérieures : de magnifiques verrières du 16^e siècle, parmi les plus belles de Bretagne ! Un circuit d'interprétation permet de visiter seul la cité.

L'allée couverte de Champ Grosset à Quessoy

Ce site vieux de 4 000 ans est découvert en 1894 par son propriétaire de l'époque, un agriculteur de Quessoy. Les premières fouilles menées en 1896 par la Société d'Émulation des Côtes du Nord permettent de mettre à jour un mobilier essentiellement formé de poteries très grossières et d'objets en pierres : dix vases, trois haches en pierre polie, onze lames en éclats de silex et deux disques en pierre. Les archéologues ont daté cette sépulture mégalithique à entrée latérale au Néolithique, à l'époque de la pierre polie. Classé Monument historique en 1896, il fait l'objet de nouvelles fouilles en 1963 et 1964. Tous les blocs du monument sont en granite local dont le feuilletage apparaît nettement sur les dalles de couverture.

Les Plus Beaux Villages de France

Petite Cité de Caractère



L'arboretum de Carnivet à Quessoy

Représentant 33 600 m² de plantations et deux kilomètres de chemins, l'arboretum de Carnivet est l'occasion d'une promenade en bordure de rivière et la découverte d'un espace vert préservé. Plusieurs centaines d'espèces de chênes différentes s'y côtoient pour représenter les continents du monde et leurs particularités. Des panneaux pédagogiques accompagnent la promenade pour en apprendre davantage sur les arbres. Cet espace a été acquis et aménagé par la commune dans le cadre des mesures de protection envisagées autour du captage d'eau potable.

Le château de Bogard et ses jardins à Quessoy (domaine privé)

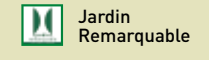
Bogard est le dernier château construit sous l'Ancien Régime dans les environs de Saint-Brieuc. À la veille de la Révolution, le Comte de la Noue Bogard et son épouse souhaitent une demeure et un parc à la mode. Pour réaliser ce projet, ils font appel à Guignette, un décorateur de Rennes. Les atmosphères changent au gré des jardins que l'on traverse : champêtre, lorsque le regard est orienté vers le couchant par une perspective de huit cent mètres de long ; la rêverie dans le jardin de la sensibilité ; l'esprit des lumières dans le jardin d'inspiration maçonnique, bordé de terrasses médiévales.

Le château de Catuëlan à Hénon (domaine privé)

À l'origine, le lieu était nommé «Coëtulan», signifiant bois du haut. Cet important bâtiment en granite de conception classique a été édifié à l'emplacement d'un ancien château du 15^e siècle. Il a appartenu à une famille de «Parlementaires». Certains éléments du château ont été classés Monuments Historiques en 1964 dont la façade et la porte avec fronton et pilastres. Le château possède un parc en terrasses typique des jardins à la française qui fut simplifié au 20^e siècle. Le domaine bénéficie d'une vue panoramique exceptionnelle.

Le manoir du Colombier à Hénon (domaine privé)

Cette demeure fortifiée à cour close a été construite, dans sa majeure partie, au 15^e siècle. Au 18^e siècle, le dernier marquis de Bédée a souhaité remplacer le jardin à la française initial par un parc paysager et romantique dessiné autour d'un étang à la mode anglaise. Avec sa chapelle, abritée par un magnifique cèdre du Liban plusieurs fois centenaire, les hêtres et chênes séculaires, sa rivière bordée de rhododendrons, sa cascade et son jardin lacustre peuplé de majestueuses fougères Osmondes royales, la visite du parc, labellisé «Jardin remarquable» est un plaisir des sens. Sans oublier les anciens jardins clos de murs et l'ancienne cour fermière du manoir devenu verger.



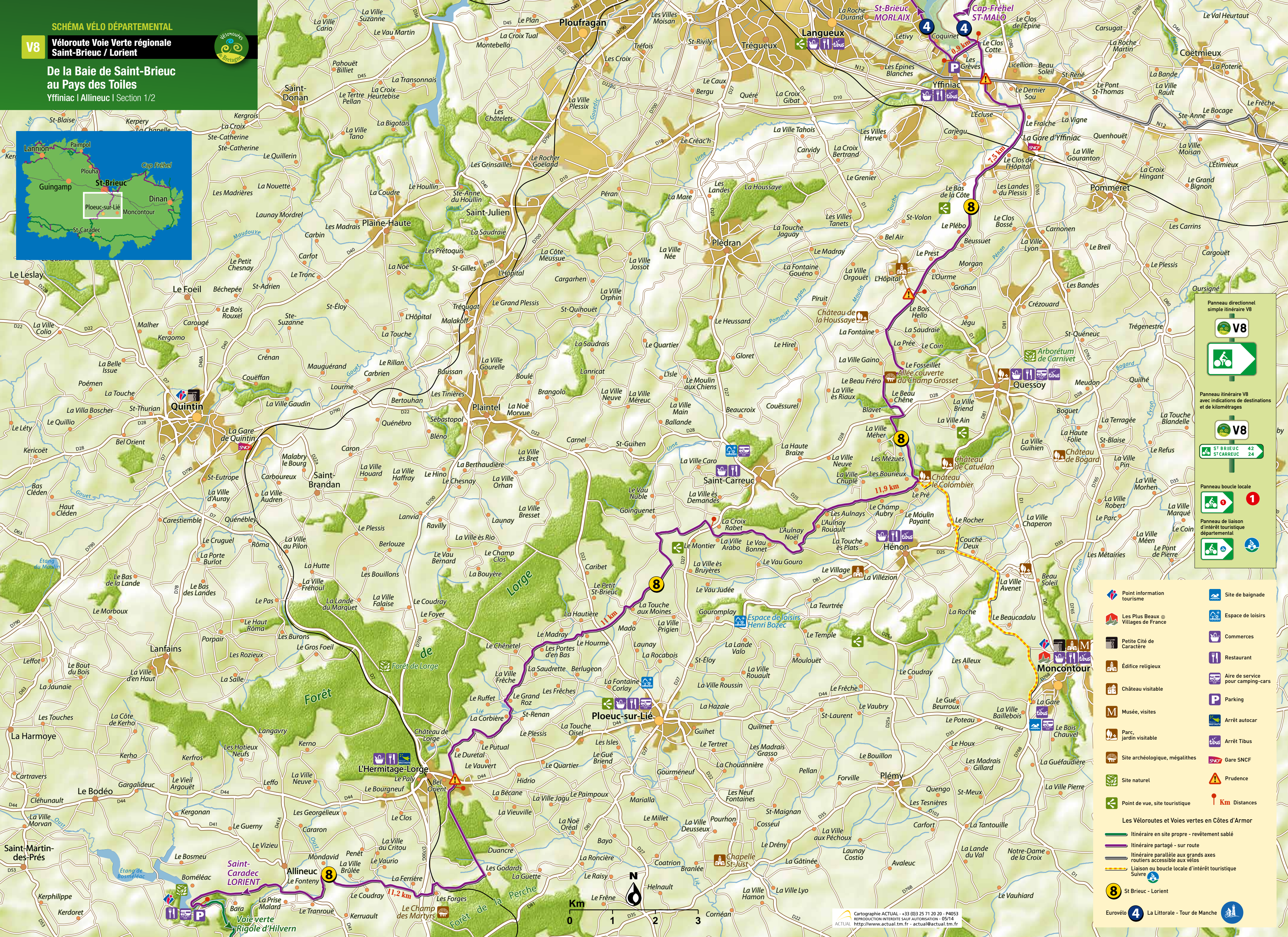
Le Monument des Martyrs

La forêt de Lorge est elle aussi un lieu historique. Un monument commémoratif a été érigé sur l'aire de la Butte-Rouge à L'Hermitage-Lorge pour honorer la mémoire de cinquante-cinq personnes, des résistants mais aussi des otages, hommes, femmes, enfants arrêtés et tués par la Gestapo, les SS et la milice bretonne le «Bezen Perrot» durant l'été 1944. Plusieurs chamiers ont été découverts dans les mois qui ont suivi



la Libération. Une stèle secondaire, le Champ des Martyrs, existe à 200 mètres de ce monument pour six résistants fusillés en juillet 1944.





Panneau directionnel simple itinéraire V8

Panneau itinéraire V8 avec indications de destinations et de kilométrages

Panneau boucle locale

Panneau de liaison d'intérêt touristique départemental

Point information tourisme

Les Plus Beaux Villages de France

Petite Cité de Caractère

Édifice religieux

Château visitable

Musée, visites

Parc, jardin visitable

Site archéologique, mégalithes

Site naturel

Point de vue, site touristique

Site de baignade

Espace de loisirs

Commerces

Restaurant

Aire de service pour camping-cars

Parking

Arrêt autocar

Arrêt Tibus

Gare SNCF

Prudence

Km Distances

Les Véloroutes et Voies vertes en Côtes d'Armor

- Itinéraire en site propre - revêtement sablé
- Itinéraire partagé - sur route
- Itinéraire parallèle aux grands axes routiers accessible aux vélos
- Liaison ou boucle locale d'intérêt touristique

8 St Brieuc - Lorient

4 Eurovélo La Littorale - Tour de Manche

Le Département roule pour vous

En Côtes d'Armor, le vélo fait l'unanimité : sa pratique ne cesse de progresser sur notre territoire. Aussi, dans le cadre du schéma vélo départemental lancé en 2004, le Département a engagé un vaste programme de dynamisation des réseaux cyclables. En améliorant les infrastructures et en créant de nouveaux itinéraires, les Voies Vertes et les Véloroutes, il propose aux amateurs d'escapades touristiques et familiales de découvrir le département autrement, en toute sécurité.

Pour votre sécurité et une balade agréable pour tous

- Respectez le code de la route et les autres usagers.
- Soyez prudents et vigilants, notamment au niveau des croisements.
- Réglez votre allure en maîtrisant votre vitesse à proximité des piétons sur les voies vertes ou des véhicules.
- Face à un cavalier, restez toujours bien visible pour ne pas surprendre ou effrayer le cheval.
- Veillez à ce que votre vélo soit bien équipé : pneus correctement gonflés, freins et feux en bon état de fonctionnement, kit de réparation, etc.
- Rendez-vous visible : signalez vos changements de direction et faites attention aux angles morts.

La réhabilitation de la Rigole d'Hilvern et l'aménagement de la Véloroute Voie Verte V8, illustre cet engagement fort. À proximité de votre parcours, vous pourrez découvrir une partie du patrimoine costarmoricain.



Le projet des Véloroutes et Voies Vertes de Bretagne

Depuis 2001, la Région Bretagne, les quatre départements bretons, les gestionnaires des voies d'eau et les grandes agglomérations maillent le territoire de huit grands itinéraires multi-randonnées interconnectés les uns aux autres, sécurisés et balisés ! Ambitieux, ce projet dépasse les frontières de la Bretagne et s'ouvre à celles de l'Europe à travers le projet EuroVelo.

Véloroutes & Voies Vertes de Bretagne Schéma régional et interdépartemental



À savoir

Les voies vertes sont des aménagements en site propre réservés aux déplacements non motorisés. Elles sont destinées aux cyclistes, aux piétons, aux personnes à mobilité réduite et aux cavaliers.

Les véloroutes sont des itinéraires pour cyclistes à moyenne et longue distance reliant des régions entre elles et empruntant des voies à faible trafic automobile et des sections voies vertes.

Les boucles locales et/ou liaisons d'accès aux sites d'intérêt départemental sont des itinéraires de courte distance et, si possible, de faible dénivelé permettant de découvrir le patrimoine local d'intérêt départemental. Ils empruntent les petites routes communales et les routes à faible circulation automobile. Au-delà des liaisons présentées sur ce document, vous trouverez auprès des offices de tourisme du territoire des fiches descriptives de nombreuses autres boucles locales familiales.

Pour plus d'informations, rendez-vous sur le site internet : rando.tourismebretagne.com



La voie verte de la Rigole d'Hilvern

Un tronçon de l'itinéraire régional V8 (Saint-Brieuc / Lorient)

La Rigole d'Hilvern fait partie intégrante de la voie nord-sud V8 du schéma régional et interdépartemental des véloroutes et voies vertes de Bretagne qui permet de relier Saint-Brieuc à Lorient en traversant toute la Bretagne centrale.

À St-Caradec, une variante permet de rejoindre le lac de Guerdan (Mûr-de-Bretagne) en empruntant une autre voie verte, la V6, aménagée à partir de l'ancienne voie ferrée Carhaix - St Méen le Grand.

62 km de chemin de promenade sécurisé de Bosméléac au canal de Nantes à Brest

D'Allineuc à St-Gonnery dans le Morbihan, la voie verte suit les méandres nombreux et sinueux d'un ancien ouvrage hydraulique, la Rigole d'Hilvern, qui permettait d'alimenter en eau le canal de Nantes à Brest. Ce parcours sablé et plat est idéal pour la pratique du vélo en famille, loin de la circulation automobile et proche de la nature.

Une voie sablée vouée aux différentes pratiques de randonnée

Pour répondre aux attentes des différents usagers de la voie verte (marcheurs, vététistes, cavaliers, attelages et cyclistes) tout en préservant les milieux naturels traversés, il a été choisi de privilégier un revêtement de type sablé. Compte-tenu de ses caractéristiques, la voie verte est un équipement plus adapté à la pratique des vélos de type VTC ou VTT. Dans un souci de développement durable, la voie fait également l'objet d'un entretien mécanique, autrement dit, sans utilisation aucune de désherbant chimique. Un balayage régulier de la voie est effectué pour vous assurer un confort de circulation en toute saison.

Accès et transports

Rennes / Saint-Caradec (RN 164) : 1h 20
Saint-Brieuc / Bosméléac (Allineuc) : 40 mn

Saint-Malo / Portsmouth
Roscoff / Cork
Roscoff / Plymouth

Paris / Saint-Brieuc : 2h 15

Ligne 20 Loudéac / Carhaix (arrêt à Saint-Caradec)
Contact : **Tibus 0 810 22 22 22**
www.tibus.fr
Ligne régionale Saint-Brieuc / Vannes / Lorient (arrêt à Uzel)
Contact : **CAT 22 au 0 811 369 410**
www.st-brieuc-pontivy-vannes-lorient.fr

tibus

Pour organiser vos déplacements en transports en commun en Côtes d'Armor, rendez-vous sur le site www.tibus.fr
Sur le réseau Tibus, les bus peuvent disposer de trois places en soute pour faire voyager votre vélo.

Réservez votre place impérativement au **0810 22 22 22** la veille avant 17 heures.

Calculez vos itinéraires en train, car, bus, métro, tramway et bateau sur tout le territoire breton à partir du site www.breizhgo.com

Parking d'accès à la V8

Allineuc : au point de départ de la Rigole, sous le barrage de Bosméléac. À partir du bourg d'Uzel, suivre le fléchage routier "Barrage de Bosméléac".
Le Quillio : parking et aire de pique-nique au lieu-dit Lanégoff au bord de la RN 35.
Saint-Caradec : à Loudéac, prendre la RN 164, direction Saint-Caradec / Rostrenen. Rouler sur 8 km environ puis quitter la voie rapide pour prendre la sortie Saint-Connec / Parc d'Activités de Bel Air.

Au rond-point, prendre la RD 7, direction Saint-Caradec. Le parking est situé environ 50 mètres plus loin.
Hémonstoir : du bourg, prendre direction Croixanvec. À la sortie du village, prendre la première à droite en direction d'Hirvignouët. Continuez tout droit et après deux croisements avec la Rigole, vous trouverez le parking.

Hébergements : une marque nationale Accueil Vélo

Pour vos étapes, des hébergeurs ont été sensibilisés et référencés pour leur capacité à accueillir, à la nuit, et à moins de 5 km des véloroutes et voies vertes bretonnes, les clientèles touristiques itinérantes et en séjour. Ces hébergeurs ont le souci d'offrir des équipements et services adaptés

aux besoins des touristes à vélo : local de stockage des vélos, transport des bagages, petits déjeuners matinaux...

Pour connaître la liste de ces hébergements adaptés, contactez les Offices de Tourisme ou visitez le site internet rando.cotesdarmor.com

À voir, à visiter le long du parcours



La Rigole d'Hilvern, un "aqueduc" de génie

Ouvrage indispensable du Canal de Nantes à Brest, ce cours d'eau artificiel conduisait jadis l'eau captée en amont sur l'Oust (retenue d'eau de Bosméléac) au point géographique le plus élevé du canal, pour la bonne navigation fluviale. Elle a été creusée entre 1828 et 1838 à la force des bras des ouvriers découverts suite au déclin des manufactures de toiles de lin. La rigole serpente à flanc de coteau au-dessus de l'Oust, en suivant les courbes de niveau selon une pente très régulière de 0,027 millimètres par mètre. La rigole remplira ainsi ses fonctions hydrauliques, en dépit de problèmes d'étanchéité permanents, pendant près de 153 ans. En 1991, une station de pompage prélevant de l'eau sur le Blavet a pris le relais du petit serpent d'eau bucolique dont le débit était jugé trop faible et son entretien trop délicat (problèmes constants d'étanchéité).

L'Étang de Bosméléac

D'une superficie de 74 à 80 hectares, Bosméléac offre un plan d'eau sinueux, long de quatre kilomètres, aujourd'hui utilisé pour la pêche et les loisirs nautiques. Ce barrage, de 15 m de haut et de 90 m de long (2 800 000 m³), est construit entre 1832 et 1838 sur le cours de l'Oust, affluent de la Vilaine. Il est destiné à alimenter le canal de Nantes à Brest au niveau du bief de partage entre l'Oust et le Blavet. Au pied du barrage, l'eau chute le long de quatre contreforts massifs en formant une cascade impressionnante. Ces constructions de 200 m³ chacune ont été ajoutées à l'ouvrage en 1906 pour le renforcer. Pour découvrir ce joli coin de campagne, de nombreux itinéraires de randonnées à pied ou à VTT vous sont proposés.

La chapelle Saint-Jacques à Merléac

Située à quelques pas seulement de la Rigole d'Hilvern, à Saint-Léon, la chapelle Saint-Jacques, construite au début du 14^e siècle, est l'une des plus réputées de Bretagne. Son ancienneté, la valeur archéologique des peintures du lambris et des murs, et ses vitraux exceptionnels représentant la vie de Saint-Jacques et la légende du "pendu dépendu", constituent des repères essentiels de l'architecture religieuse bretonne. Elle est une étape sur le chemin de Saint-Jacques de Compostelle. Pour toutes ces raisons, elle a été classée monument historique dès 1908. Les murs surmontant les grandes arcades sont ornés de peintures consacrées à des scènes du cycle de la Passion du Christ.

L'église de Saint-Caradec

Cette église date du 16^e siècle. Elle est célèbre pour sa crypte, construite spécialement pour abriter une représentation sculptée de la "Mise au tombeau du Christ". Cette œuvre anonyme datant de 1757 réunit six personnages en bois polychrome grandeur nature autour du corps de Jésus. Elle atteste de la grande richesse de l'activité commerciale liée aux "Toiles Bretagne" dans ce pays.



"Les Toiles Bretagne"

Imaginez-vous sous le règne du roi Soleil. Cette région comprise entre Quimtin, Loudéac et Uzel était au cœur d'une manufacture de toiles de lin, dont la qualité et la finesse furent réputées dans le monde entier. Prenez le temps de déambuler dans les très jolies ruelles du Quillio, d'Uzel ou de Saint-Thélo et vous découvrirez la beauté architecturale des demeures héritées de ces riches marchands.
Pour en savoir plus : www.laroutedulin.com

La Maison des toiles à Saint-Thélo est située dans les murs d'une ancienne maison de marchand du 18^e siècle. Elle est le premier site breton à aborder l'âge d'or de la Bretagne textile et à présenter le lin d'aujourd'hui. En saison, expositions, scénographie, animations ou jeux de piste vous plongeront dans cet univers.
> Tél. 02 96 56 38 26



Le cromlech de Lorette au Quillio

Les cromlechs sont des mégalithes – monuments formés d'importantes pierres dressées – le plus souvent constitués d'alignements de rocs composant une enceinte, comme à Stonehenge en Angleterre. Ce sont vraisemblablement des tombes, bien que ces monuments soient encore assez peu documentés. Celui du Quillio est composé de deux rangées de 28 dalles inclinées vers l'extérieur et formant un rectangle. À l'ouest de ces éléments, un menhir de deux mètres de long est renversé. Ce cromlech date vraisemblablement du 5^e millénaire avant notre ère, soit du Néolithique ancien. Il a été classé aux Monuments Historiques en 1926.



L'enclos paroissial du Quillio

Bâti entre les 15^e et 18^e siècles à la grande période de la manufacture des Toiles Bretagne, l'ensemble architectural se compose de l'église Notre-Dame de la Délivrance, d'un calvaire double, du mur de clôture et du cimetière, où reposent des marchands des Toiles Bretagne.



5 grands itinéraires aménagés en Côtes d'Armor par le Département.
> Cartes détaillées disponibles dans les offices de tourisme

Schéma vélo départemental

SCHEMA VELO DEPARTEMENTAL

V8 Véloroute Voie Verte régionale Saint-Brieuc / Lorient

La Rigole d'Hilvern

Allineuc | Hémonstoir

SECTION 1/2 SECTION 2/2

Les Côtes d'Armor à vélo

Bienvenue sur le réseau costarmoricain des Véloroutes et Voies Vertes de Bretagne



Edition 2018

V8 SCHEMA VÉLO DÉPARTEMENTAL

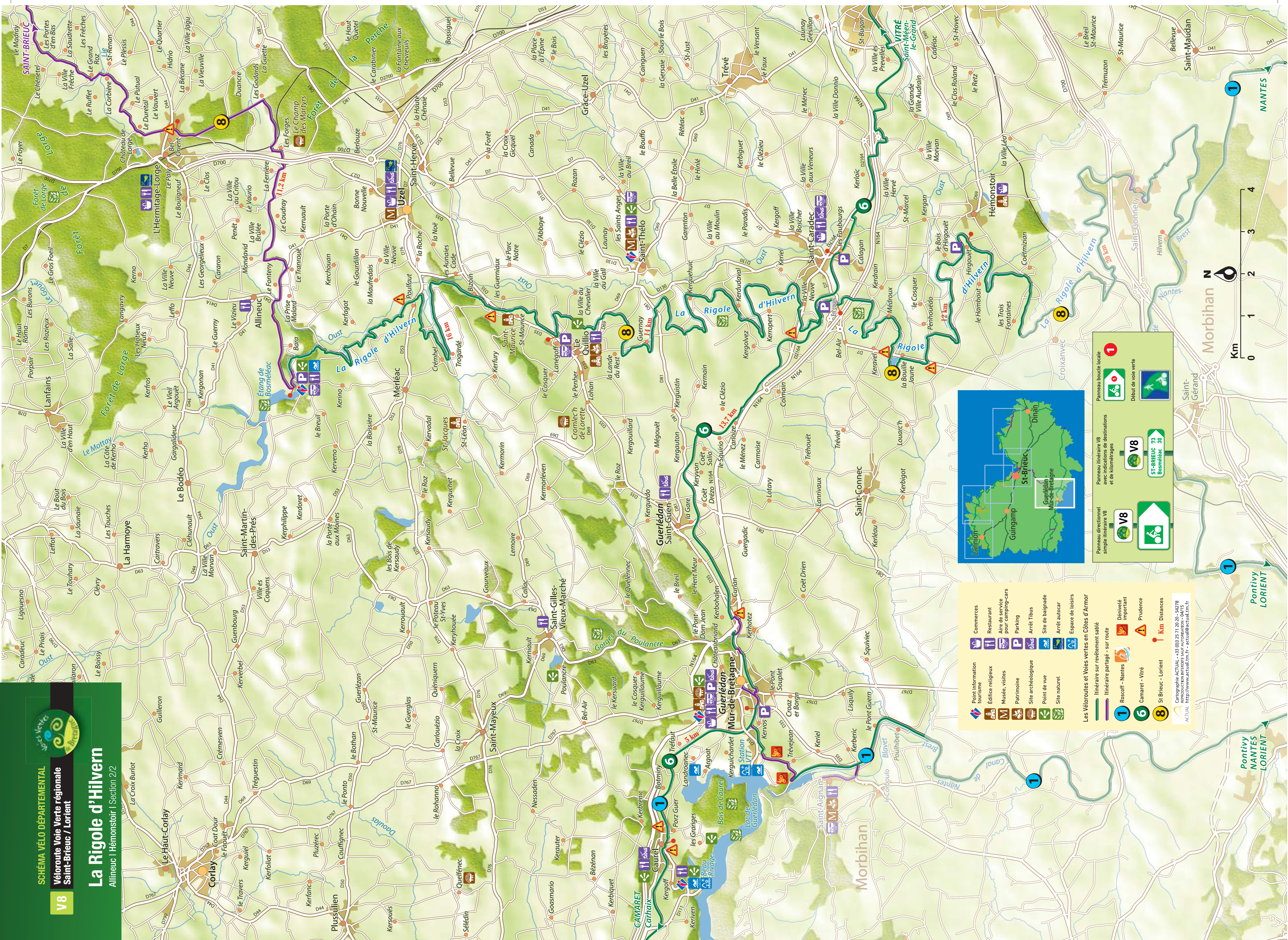


La Rigole d'Hilvern

Allineuc | Hémonstoir | Section 2/2

V8

Véloroute Voie Verte régionale
Saint-Brieuc / Lorient



Commerces

- Point information tourisme
- Édifice religieux
- Musée, visites
- Patrimoine
- Site archéologique
- Point de vue
- Site naturel

Services

- Restaurant
- Aire de service pour camping-cars
- Parking
- Arrêt Tibus
- Site de baignade
- Arrêt autocar
- Espace de loisirs

Autres

- Linéaire sur revêtement sablé
- Linéaire partagé - sur route
- Roscoff - Nantes
- Camaret - Vitré
- St Brieuc - Lorient
- Distances

Les Véloroutes et Voies vertes en Côtes d'Armor

Linéaire sur revêtement sablé

Linéaire partagé - sur route

1 Roscoff - Nantes

6 Camaret - Vitré

8 St Brieuc - Lorient

Cartographie ACTUAL - +33 (0)2 35 71 20 20 - 54278
REPRODUCTION INTERDITE SAUF AUTORISATION - 04/15
ACTUAL - <http://www.actual.com.fr> - actual@actual.com.fr

V8 Panneau directionnel simple itinéraire V8

V8 Panneau itinéraire V8 avec indications de destinations et de kilométrages

V8 Début de voie verte

V8 ST-BRIEUC 73 Borméleac 30