



Bilan de la fréquentation des Gîtes de France en Côtes d'Armor 2009

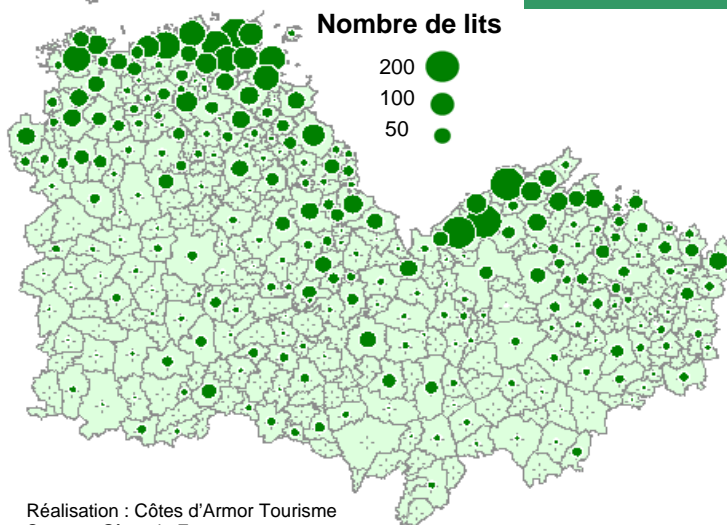
Préambule

Une saison 2009* moyennement satisfaisante pour les Gîtes de France

D'après les résultats de fréquentation des Gîtes de France en Centrale de réservation pour la période d'**avril à septembre 2009**, le taux d'occupation reste relativement stable à 52% en saison dans un contexte régional de baisse de **2,7%**, mais les nuitées sont en baisse de **2,6%** par rapport à 2008. Contrairement aux années précédentes, ce sont les clientèles étrangères qui ont fait défaut, baissant de 15%, alors que la clientèle française s'est stabilisée.

*Avril à septembre 2009

Hausse sur le littoral



Réalisation : Côtes d'Armor Tourisme
Source : Gîtes de France

Localisation des Gîtes de France

Espace	Gîtes	Lits		Lits/meublé
		%	09/08	
Intérieur*	671	41%	- 3%	4,8
Littoral	940	59%	+ 7%	4,8

* Intérieur : commune n'ayant pas de façade maritime

L'offre de meublés Gîtes de France sur les communes littorales continue à progresser tandis qu'elle régresse dans l'intérieur, d'où **une part du littoral qui se développe** (59% de l'offre contre 27% en 1995).

Répartition par catégorie

Le poids des Gîtes de France de catégorie 3 épis représente les 3/4 de l'offre (contre 60% en 2002). Les 4 épis, progressent de près de 30% et représentent 4,5% des meublés contre 3% en 2008.

La capacité d'accueil des gîtes augmente avec la catégorie de confort (on passe de 3,4 lits en 1 épi à 5,8 lits en 4 épis).

3/4 de Gîtes de France 3 épis

Catégorie	Nombre		Lits		Lits/meublé 2009
	2009	Part	2009	09/08	
1 épi	8	0,5%	24	X7	3,4
2 épis	330	20%	1 274	- 7%	3,9
3 épis	1 202	75%	6 026	+ 3%	5
4 épis	72	4,5%	422	+ 29%	5,8
Total	1 611	100%	7 746	+ 2,4%	4,8

Édité le 22 avril 2010

Gîtes de France

2009



Côtes d'Armor en résumé

Des nuitées en baisse de 2,6% sur la saison (avril à septembre) par rapport à 2008.

Le taux d'occupation des Gîtes de France en centrale de réservation reste pourtant stable par rapport à 2008 (52,2% en saison et 33,5% sur l'année) alors qu'il perd 2,7 points pour la Bretagne en saison (53,7%).

Le nombre moyen de semaines louées par meublé est de 11,4 semaines en saison et 13,2 sur l'année.

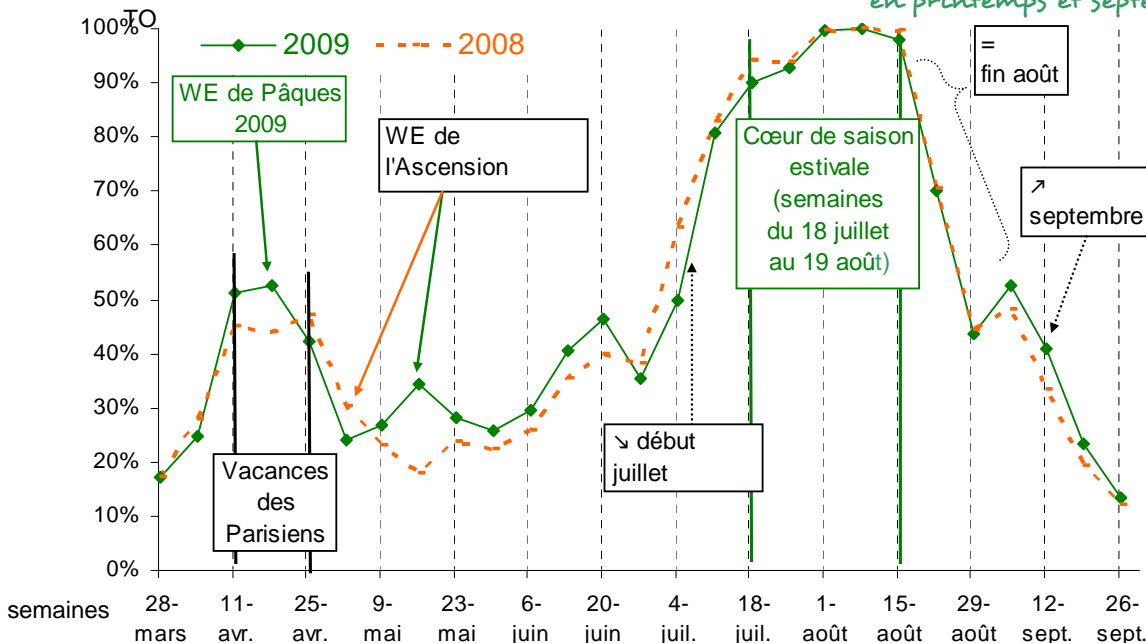
Taux d'occupation stable
mais nuitées en baisse

Chiffres Clés	Année 2009	Saison*	
		2009	09/08
Nuitées	250 073	216 654	- 2,6%
Durée de séjour	8,7 j	8,9 j	- 0,3 j
Semaines louées	13,2 s	11,4 s	+ 0,1 s
Taux d'occupation	33,5%	52,2%	+ 0,6 pt

*Avril à septembre

Évolution des taux d'occupation

Progression des taux d'occupation en printemps et septembre



Hausse des taux d'occupation au printemps : les vacances de Pâques des parisiens ont favorisé le mois d'avril qui gagne 1,4 points tandis que le mois de mai a bénéficié de 4 points intéressants (+ 4,6 points).

Poursuite de la baisse la fréquentation en juillet (lors des trois 1^{ères} semaines de juillet) avec un taux d'occupation qui dépasse à peine les 70%.

Le cœur de saison (période de fréquentation proche de 100%) est réduit aux deux 1^{ères} semaines d'août comme en 2008. Août reste le mois le plus fréquenté de l'année avec un taux d'occupation de 92%.

Le mois de septembre progresse de 3,7 points et repasse au-dessus de 40% de taux d'occupation, c'est le 3^{ème} mois le plus fréquenté de la saison en 2009.

TO	2009	09/08
Avril	37,7%	+ 1,4 pts
Mai	28,3%	+ 4,6 pts
Juin	35,7%	+ 4,7 pts
Juillet	70,2%	- 4,6 pts
Août	92%	- 0,7 pt
Septembre	40,3%	+ 3,7 pts

Détail des durées de séjour

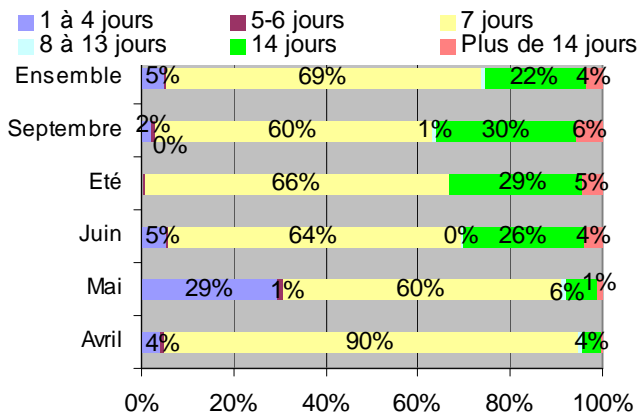
Réduction de la part des longs séjours

En avril, on ne retrouve quasiment que des séjours d'une semaine (90% comme en 2008).

En mai, la part des séjours d'une semaine reste majoritaire mais les courts séjours (1 à 4 jours) représentent 29% des séjours (c'est lié aux 4 points).

Les séjours de deux semaines (14 jours) sont plus représentés lors des mois de juin à septembre avec un maximum de 30% en septembre. Leur part s'est réduite sur la saison passant d'1/4 à 22%.

Quel que soit le mois, la majorité des séjours effectués est de 7 jours. Ils représentent 69% des séjours sur la saison, cette part est en progression de 6 points par rapport à 2008. La durée moyenne de séjour est de 8,9 jours sur la saison contre 9,2 jours en 2008.



Source : Centrale de Réservation des Gîtes de France
Réalisation : Côtes d'Armor Tourisme

Bretagne



Côtes d'Armor



11,4 semaines louées en saison

Avril



Mai



Juin



1^{ère} semaine de juillet



Cœur de saison 100%

Fin août =

Septembre



Durée moyenne de séjour 8,9 j



avril 90% de 7 jours

mai 29%

de 1 à 4 jours

Septembre 30% de 14 jours

2009/2008

16% étrangers



84% français



1^{er}

Ile-de-France

30%

2^{ème} Nord-Pas-de-Calais

3^{ème}

Pays de Loire

2009/2008

Pays de Loire
Centre
PACA



Rhône-Alpes
Ile-de-France
Basse-Normandie



Bretagne,
Sud-Ouest,
Picardie



1^{er} Belgique

2^{ème} Grande Bretagne

3^{ème} Allemagne

2009/2008

Belgique
Suisse



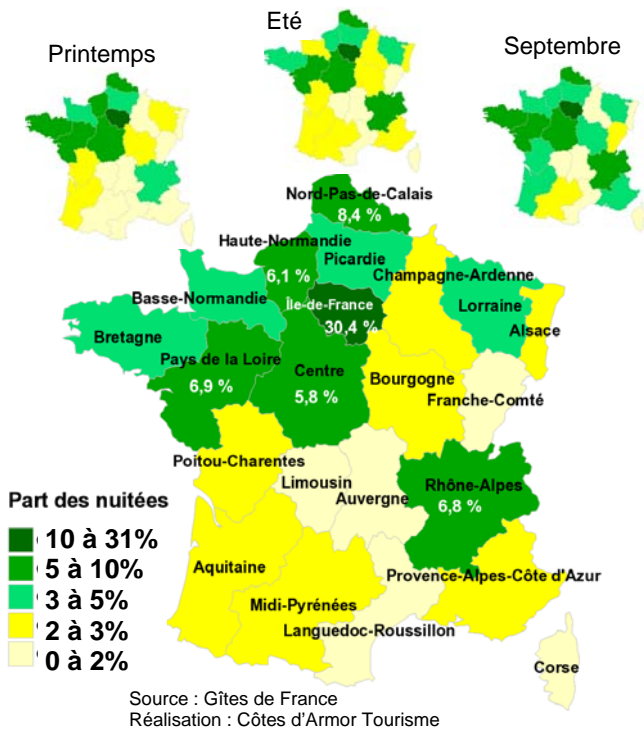
Les autres nationalités



	Avril - juin		Été		Septembre		Saison	
	Part (%)	09/08	Part (%)	09/08	Part (%)	09/08	Part (%)	09/08
Français	85%	+ 13%	84%	- 5%	73%	+ 3%	84%	=
Etrangers	15%	+ 1,2%	16%	- 25%	27%	+ 15%	16%	- 15%
Ensemble	100%	+ 11%	100%	- 9%	100%	+ 6%	100%	- 2,6%

Contrairement aux années précédentes, la baisse de la fréquentation des Gîtes de France en 2009 est exclusivement **le fait des étrangers** qui régressent de **15%**. Quelque soient les clientèles, les nuitées progressent au printemps et en septembre, ce sont les mois d'été qui concentrent les baisses de 25% pour les étrangers et de 5% pour les français.

Clientèle française par Région



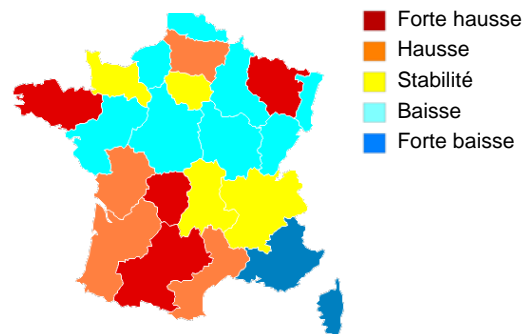
Le quart Nord-Ouest représente 68% des nuitées

Les principales clientèles françaises des Gîtes de France costarmoricains sont :

- l'Ile-de-France 30,4% (stable),
- le Nord-Pas-de-Calais, les Pays de Loire, le Rhône-Alpes et la Haute-Normandie.

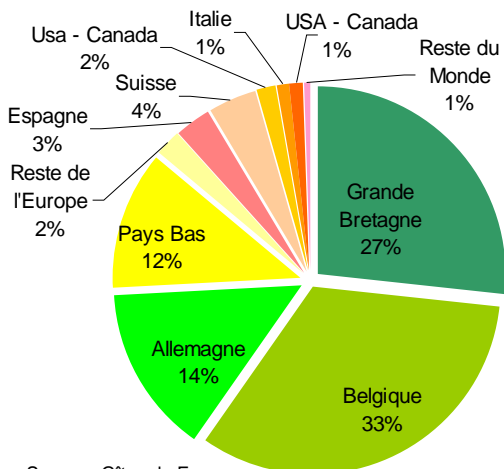
On retrouve une prédominance des clientèles de proximité au printemps. En septembre, les clientèles sont beaucoup plus diversifiées.

Évolution des clientèles françaises par région 2009/2008



Clientèle étrangère par nationalité

Répartition des nuitées étrangères 2009



La Belgique devient la 1^{ère} nationalité étrangère

Les trois nationalités les plus représentées dans les Gîtes de France costarmoricains sont :

- la Belgique à 33%,
- la Grande-Bretagne à 27%,
- l'Allemagne à 14%.

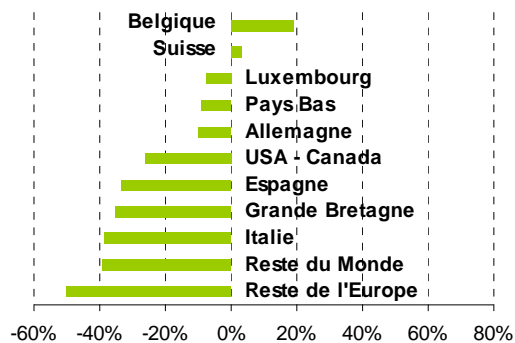
La Grande-Bretagne qui représentait près de 50% de la clientèle étrangère en 2002 est dépassée pour la 1^{ère} fois par la Belgique qui devient la 1^{ère} nationalité étrangère avec 1/3 des nuitées (17% en 2002).

Parmi les 1^{ères} nationalités, seule la Belgique progresse (+ 20%). A part la Suisse (+ 4%), l'ensemble des autres nationalités étrangères subit une baisse de fréquentation.

Les plus fortes baisses sont enregistrées par les pays éloignés : l'Est de l'Europe, le Sud de l'Europe (Italie, Espagne) et la Grande-Bretagne.

Depuis 2002, la clientèle anglaise s'est réduite de moitié.

Évolution détaillée des nuitées étrangères 2009/2008





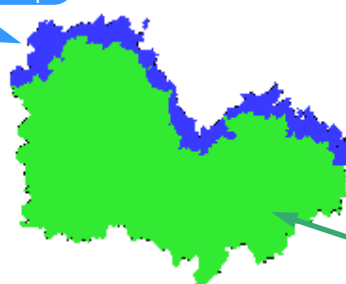
Fréquentation par espace

Littoral	Semaines	TO	09/08
Avril à juin	4,2	45%	+ 5 pts
Été	7,2	86%	- 2,5 pts
Septembre	2	52%	+ 2 pts
Ensemble	13,4	61%	+ 1 pt

Espace littoral

Le taux d'occupation des Gîtes de France du littoral est en hausse de 1 point (après deux années de baisse).

Les mois du printemps progressent fortement tandis que les mois d'été baissent. Le taux d'occupation global sur la saison est de 61%.



Stable dans l'intérieur et hausse sur le littoral

Espace intérieur

La fréquentation des Gîtes de France de l'intérieur est restée **stable** après 4 années de baisse consécutives.

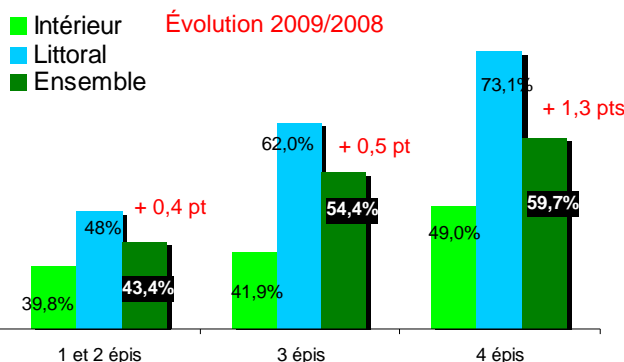
Baisse marquée de l'activité en été et progression sur les mois de printemps et de septembre. Le taux d'occupation global sur la saison est de 42%

Intérieur	Semaines	TO	09/08
Avril à juin	2,1	23%	+ 3 pts
Été	6	73%	- 3,7 pts
Septembre	0,9	25%	+ 4pts
Ensemble	9	42%	=

Progression de 1,3 point du TO des 4 épis

Fréquentation par catégorie

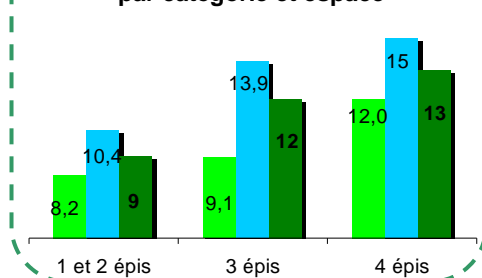
Taux d'occupation par catégorie et espace



Les gîtes 4 épis sur le littoral enregistrent un TO de 73% alors qu'il atteint à peine 40% en 1-2 épis dans l'intérieur.

La hausse du TO est plus marquée pour les 4 épis que pour les autres catégories en 2009.

Nombre de semaines louées par catégorie et espace



Les gîtes 4 épis de l'intérieur ne louent plus que 12 semaines sur la saison contre plus de 14 semaines il y a deux ans.

Littoral
↑
Intérieur
=

Le TO augmente avec le confort

TO gîtes 4 épis + 1,3 pt

TO gîtes 3 épis + 0,5 pt

La saison 2009 en résumé...

- ⇒ Taux d'occupation de 52% relativement stable (+ 0,6%) par rapport à 2008,
- ⇒ dans un contexte régional de baisse (- 2,7%),
- ⇒ Progression de l'activité des Gîtes de France au printemps et en septembre,
- ⇒ Baisse de la fréquentation en juillet et relative stabilité en août,
- ⇒ Baisse des nuitées étrangères (anglaises, italiennes, espagnoles...),
- ⇒ Stabilité des clientèles françaises (Région Parisienne, le Rhône-Alpes...),
- ⇒ Un espace intérieur qui se stabilise alors que le littoral progresse légèrement,
- ⇒ Hausse de l'activité des 4 épis, plus que pour les autres catégories.

Source :

Fréquentation des meublés Gîtes de France commercialisés en Centrale de Réservation sur la période d'avril à septembre 2009, étude réalisée par Côtes d'Armor Tourisme.

Définitions :

Nuitées : nombre de nuits passées par les clients dans un meublé.

Taux d'occupation (TO) : rapport entre le nombre de semaines occupées et le nombre de semaines disponibles.

Côtes d'Armor Tourisme Maison du Tourisme

B.P. 4620
22046 SAINT BRIEUC Cedex 2
Observatoire : 02 96 62 72 13
E-mail : vcorre.cdt@cotesdarmor.com
Http : //www.cotesdarmor.com

Édité le 22 avril 2010



Contact

Vincent Corre

Observatoire
Départemental du
Tourisme