



2009

Hôtellerie de Plein Air

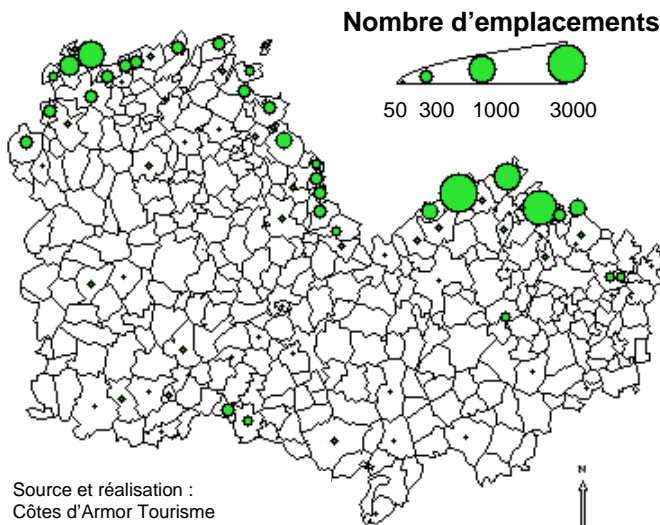
Bilan de la fréquentation des campings en Côtes d'Armor 2009

Préambule

Une saison 2009 moyennement satisfaisante pour l'hôtellerie de plein air

D'après les résultats de l'enquête de fréquentation réalisée par l'INSEE pour les campings classés des Côtes d'Armor, les nuitées sont en légère hausse de **0,8%** par rapport à 2008 mais restent en retrait de 15% par rapport à 2006, dernière bonne saison touristique pour l'hôtellerie de plein air costarmoricaine. L'activité progresse de 1,6% dans les campings du littoral tandis qu'elle se réduit de près de 1% dans l'intérieur. Les campings 1 et 2 étoiles s'en sortent bien (+ 5,7%) tandis que les campings 3 et 4 étoiles enregistrent une baisse de fréquentation de 2,7%.

Stabilité de l'offre de campings



Source et réalisation :
Côtes d'Armor Tourisme

Localisation des campings

Selon l'INSEE, 155 campings classés en Côtes d'Armor, soit une capacité d'accueil de **16 062 emplacements** représentant **18%** du parc hôtelier de plein air breton (4^{ème} région française).

L'offre globale d'emplacements de camping reste relativement stable depuis 3 ans, après une période de réduction depuis le début des années 2000.

80% des emplacements de campings sont localisés sur le littoral, cette proportion varie peu d'une année sur l'autre.

Répartition par catégorie

En Côtes d'Armor 49% des campings sont de catégorie 2 étoiles, c'est supérieur au niveau national (45%). Au contraire, la proportion de 3 et 4 étoiles est inférieure au niveau national (32% contre 40%).

Le **locatif** représente 14,7% de l'offre d'emplacements commercialisés (dont 7% pour les 1-2* et 23% pour les 3-4*). L'offre locative a progressé de 10% par rapport à 2006, particulièrement en 1-2* (+ 70%) où elle est peu développée.

49% de campings 2 étoiles

Campings	Nbre	%	Emplacements	Taille*
Campings 1*	29	19%	2 085	72
Campings 2*	76	49%	6 377	84
Campings 3*	39	25%	5 571	143
Campings 4*	11	7%	2 029	184
Total	155	100%	16 062	104

*Nombre moyen d'emplacements par camping

Édité le 9 décembre 2009

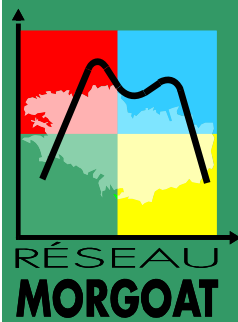


CHAMBRE DE COMMERCE
ET D'INDUSTRIE
DES CÔTES D'ARMOR
www.cotesdarmor.cci.fr

Pour la Performance des Entreprises



Côtes d'Armor
tourisme



RÉSEAU
MORGOAT

Taux de réponse*

* des questionnements INSEE

Taux de réponse	2009	Evol 09/08
Côtes d'Armor	85,1%	+ 6 pts

Côtes d'Armor en résumé

Le **taux d'occupation** et les **nuitées** en Côtes d'Armor comme en Bretagne sont en hausse par rapport à 2008.

Les clientèles sont venues plus nombreuses qu'en 2008, en atteste la forte hausse du nombre d'arrivées, mais les durées de séjours étaient plus faibles en 2009.

Taux d'occupation en hausse par rapport à 2008

Chiffres Clés	2009	09/08
Taux d'occupation	30,3%	+ 0,8 pt
Arrivées	306 745	+ 7,4%
Nuitées	1 624 130	+ 0,8%
Durées de séjours	4,9 j	- 0,4 j
Taux de remplissage	2,8 p	- 0,1 p

Emplacements nus et locatifs

Emplacements nus	2009	09/08
Taux d'occupation	25,9%	+ 0,6 pt
Arrivées	239 762	+ 8,5%
Nuitées	1 094 232	+ 0,8%
Durées de séjours	4,6 j	- 0,3 j
Taux de remplissage	2,6 p	=

Légère hausse du taux d'occupation des emplacements nus. Les touristes sont venus bien plus nombreux qu'en 2008 (+ 8,5%), mais sont restés moins longtemps d'où des nuitées en légère hausse (+0,8%).

Depuis 2006, les emplacements nus ont perdu 22% de nuitées alors que le locatif en a gagné 3%.

Hausse plus marquée en locatif qu'en emplacements nus

Locatif	2009	09/08
Taux d'occupation	54,6%	+ 1,4 pt
Arrivées	89 693	+ 4,6%
Nuitées	529 898	+ 0,8%
Durées de séjours	5,9 j	- 0,2 j
Taux de remplissage	3,3 p	- 0,1 p

Après une année de baisse d'activité, le locatif dans les campings repart à la hausse avec une progression du taux d'occupation de 1,4 pts.

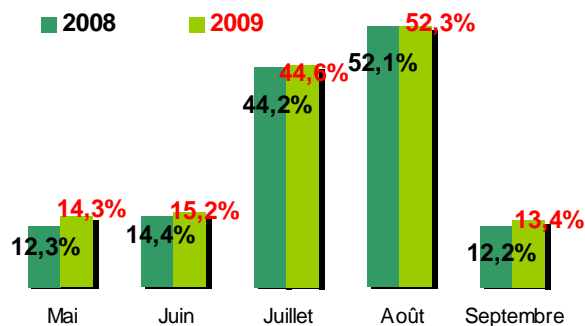
Comme pour les emplacements nus on note une progression des arrivées de touristes mais une réduction de la durée de séjour.

Taux d'occupation mensuels

Hausse des taux d'occupation de plus de 1 point en mai et septembre : évolution liée à un calendrier des ponts de printemps favorables et à une météo ensoleillée sur ces mois de bord de saison.

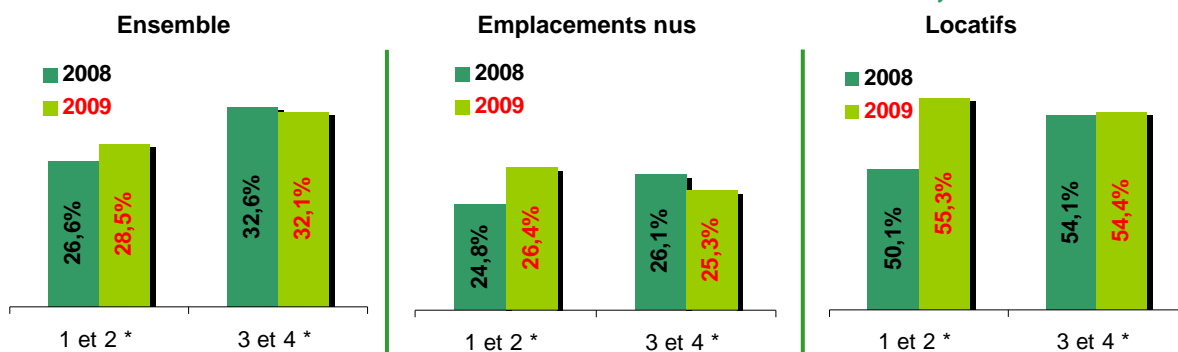
Relative stabilité de l'activité pendant les mois d'été, août reste le mois le plus fréquenté avec un taux d'occupation qui dépasse les 50%.

Progression plus forte en mai et septembre



Taux d'occupation par catégorie

Hausse marquée en locatif de catégorie 1 - 2 étoiles



Baisse des taux d'occupation en 3 - 4 étoiles tandis qu'ils progressent en 1 - 2 étoiles.

La hausse la plus forte est ressentie dans le locatif, sur les campings de catégories 1 et 2 étoiles (+ 5,2 pts) qui dépassent pour la 1^{ère} fois le locatif en 3 et 4 étoiles.

Taux de réponse



France



Bretagne



Côtes d'Armor



Emplacements nus



Locatif



Taux d'occupation

Mai et sept



Juin à août



Catégorie 3* et 4*



Catégorie 1* et 2*



Français et étrangers

Hausse des arrivées françaises
mais baisse marquée des Etrangers

Français



Étrangers



Pour la 3^{ème} année consécutive les étrangers sont venus moins nombreux dans les campings (- 5,2%) des Côtes d'Armor en 2008. Ils cumulent une réduction de leur fréquentation de 28% depuis 2006.

	Arrivées		Nuitées		Durée de séjour
	Part (%)	09/08	Part (%)	09/08	
Français	73%	+ 13 %	74%	+ 4,5%	5 j
Etrangers	27%	- 5,2%	26%	- 8,3%	4,8 j
Ensemble	100%	+ 7,4%	100%	+ 0,8 %	4,9 j

Les clientèles françaises sont, au contraire, venues plus nombreuses qu'en 2008 (+ 13%). Mais du fait d'une durée de séjour plus courte (- 0,4 j), le nombre de nuitées françaises n'a progressé que de 4,5%. Les clientèles françaises sont venues aussi nombreuses qu'en 2006, dernière bonne saison, mais sont restées bien moins longtemps (5 jours en moyenne en 2008 contre 5,6 jours en 2006).

Étrangers par emplacements

Forte baisse des étrangers
dans le locatif

Locatif

- 16,3%
de nuitées
étrangères

La part des étrangers est bien moins forte dans le locatif que les emplacements nus en 2008, alors qu'elle était bien supérieure en 2006 (34% d'Etrangers en locatif contre 30% en emplacement nus).

	Emplacement nus		Locatif	
	Part (%)	09/08	Part (%)	09/08
Français	72%	+ 3%	76%	+ 7,6%
Etrangers	28%	- 4,5%	24%	- 16,3%
Ensemble	100%	+ 0,8%	100%	+ 0,8%

La clientèle étrangère a réduit sa fréquentation de près de 30% en locatif et emplacements nus alors que la clientèle française, qui a suivi une tendance marquée à la baisse en emplacements nus (- 19%) a fortement progressé en locatif (+ 20%).

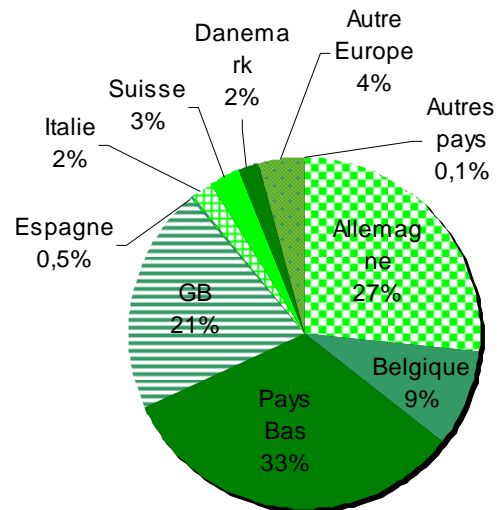
Étrangers par nationalités

Les Pays Bas devant l'Allemagne

1^{ères}
clientèles :

Les nationalités les plus présentes dans les campings des Côtes d'Armor sont les Pays-Bas et l'Allemagne (elles cumulent 60% des nuitées).

La Grande-Bretagne, n'est plus que la 3^{ème} clientèle étrangère avec 21% des nuitées, il y a 10 ans elle était la 1^{ère} clientèle étrangère et représentait à elle seule 50% des nuitées étrangères.



L'Allemagne continue sa remontée engagée en 2007 et représente 27% des nuitées contre 18% en 2006.

Au niveau régional la Grande-Bretagne reste la 1^{ère} clientèle étrangère devant les Pays-Bas et l'Allemagne, sa part s'est réduite depuis 2008 passant de 41% à 36%.

1^{ère}
Pays-Bas

2^{ème}
Allemagne

3^{ème}
GB

Évolution des nuitées étrangères

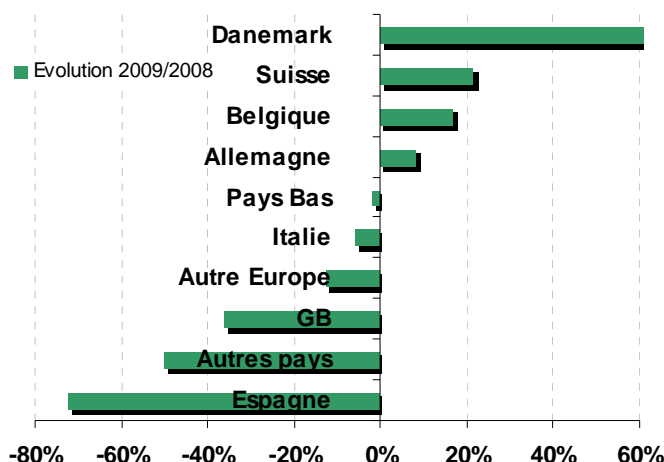
Tendance à la hausse
pour l'Allemagne, la Belgique...

Parmi les 1^{ères} clientèles étrangères, seule l'Allemagne est dans une dynamique positive avec une progression de 8%. La Belgique, la Suisse et le Danemark progressent entre + 15% et + 60%.

La plupart des nationalités étrangères (Pays-Bas, Italie, Autre Europe) subissent des baisses de nuitées de l'ordre de - 1% à - 10%.

La Grande-Bretagne et l'Espagne sont les nationalités qui subissent les baisses les plus importantes de l'ordre de - 30% à - 80%.

Au niveau national, la fréquentation étrangère est en baisse. La clientèle allemande progresse tandis que la Grande-Bretagne est en retrait.



Suisse
Belgique
Allemagne



Pays-Bas
Italie
Autre Europe



GB
Espagne





Fréquentation par espace

Littoral	2009	09/08
Taux d'occupation	31,9%	+ 0,9 pt
Arrivées	295 186	+ 8,6%
Nuitées	1 473 793	+ 1,6%
Durée de séjour	5 j	- 0,3 j
% étrangers	27,3%	- 3,2 pts

Espace littoral

Un taux d'occupation de 31,9% sur le littoral, en hausse par rapport à 2008. Le nombre d'arrivées progresse de 8,6% mais les durées de séjours sont en retrait. Les clientèles étrangères ne représentent plus que 27% des nuitées contre 31% en 2008. Les campings 1 et 2 étoiles progressent de 7% tandis que les 3 et 4 étoiles perdent 2% de nuitées.



Activité en hausse sur le littoral

Espace intérieur

Un taux d'occupation moyen de 11 points inférieur au littoral. Les nuitées sont en baisse dans l'intérieur (- 6,8%) malgré une hausse de la fréquentation étrangère (+ 2%). Les clientèles étrangères étaient plus présentes cette année dans les campings 1 et 2 étoiles de l'espace intérieur (+ 31%).

Intérieur	2009	09/08
Taux d'occupation	20,1%	- 0,6 pt
Arrivées	34 271	- 1,9%
Nuitées	150 336	- 6,8%
Durée de séjour	4,4 j	- 0,2 j
% étrangers	18%	+ 1,6 pt

En résumé...

Littoral



Intérieur



La saison 2009 en résumé...

- ⇒ Un taux d'occupation en hausse entre mai et septembre 2008 et 2009.
- ⇒ Une progression des taux d'occupation en mai et septembre et une relative stabilité sur les mois d'été.
- ⇒ Une hausse des arrivées de plus de 7% mais des nuitées qui progressent moins fortement car les durées de séjours se réduisent.
- ⇒ Une hausse d'activité dans les campings 1* et 2* et particulièrement dans le locatif alors que les 3* et 4* subissent une baisse de fréquentation.
- ⇒ Une hausse des arrivées françaises mais une réduction de la durée de séjour.
- ⇒ Une baisse des nuitées étrangères et notamment de Grande-Bretagne et des Pays-Bas. L'Allemagne, la Belgique et la Suisse progressent.
- ⇒ Une progression des nuitées sur le littoral, grâce à la clientèle française qui a plébiscité les campings 1* et 2* dans ce secteur (+ 10%).

Source

Ces résultats sont issus de l'enquête de fréquentation de l'hôtellerie de plein air réalisée auprès des terrains de camping classés (de 1 à 4 étoiles). Elle est effectuée mensuellement, de mai à septembre, par l'INSEE en partenariat avec le réseau MORGOAT constitué de Côtes d'Armor Tourisme, de l'Observatoire Régional du Tourisme de Bretagne, de la Chambre de Commerce et d'Industrie des Côtes d'Armor...

Définitions

Arrivées : nombre de clients différents qui séjournent une ou plusieurs nuits consécutives dans le même camping.

Nuitées : nombre total de nuits passées par les clients dans un camping.

Taux d'occupation : rapport entre le nombre d'emplacements occupés et le nombre d'emplacements de passage disponibles.

Locatif : emplacements équipés d'un hébergement léger, du type chalet, bungalow ou mobile-home.

Contact

Vincent Corre

Observatoire
Départemental du
Tourisme

Côtes d'Armor Tourisme Maison du Tourisme

B.P. 4620

22046 SAINT BRIEUC Cedex 2

Observatoire : 02 96 62 72 13

E-mail : vcorre.cdt@cotesdarmor.com

Http : <http://www.cotesdarmor.com>

Édité le 9 décembre 2009



INSEE
BRETAGNE



Côtes d'Armor
tourisme